

景況レポート

2024年
春号

Contents

1. 第84回伊勢崎佐波地区中小企業景気動向調査
2. 第195回特別調査
「中小企業における人材戦略について」
3. 企業紹介
株式会社 サイトー



 アイオー信用金庫

〒372-8666
群馬県伊勢崎市中央町20番17号
TEL:0270-30-5001

 伊勢崎商工会議所

〒372-0014
群馬県伊勢崎市昭和町3919
TEL:0270-24-2211

I 全業種(回答367社...回答率99.7%)

業況判断D.I.は、わずかながら悪化、来期は小幅改善の予想

●今期(2024年1~3月期)の業況

今期の全業種の業況判断D.I.は△2.5と、前期との比較で2.2ポイント下回り、わずかながら悪化となりました。項目別の業況判断D.I.では、売上高は3.6(前期比△5.2)、資金繰りは△6.6(前期比△2.5)、採算△8.4(前期比+2.0)、従業員△3.8(前期比△3.5)と採算は改善していますが、売上高、資金繰りは悪化、従業員は減少しています。業種別の業況判断D.I.は、製造業、卸売業、小売業、建設業・不動産業ともに悪化していますが、サービス業は改善しています。独立行政法人中小企業基盤整備機構が実施し、日本商工会議所他2団体が実査した全国調査(以後「全国調査」という。)との比較では、全業種の業況判断D.I.で全国調査を15.8ポイント上回りました。業種別では、乖離幅は異なりますがすべての業種で全国調査を上回る結果となっています。

●来期(2024年4~6月期)の業況

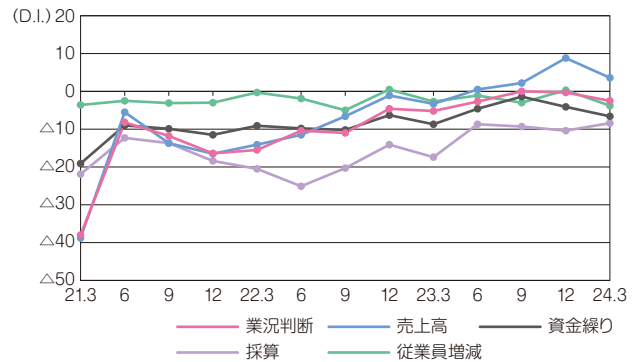
来期の業況判断D.I.の見通しは0.5と今期との比較で小幅ながら3.0ポイントの改善を予想しています。項目別業況判断D.I.見通しでは変動幅は小幅ですが、すべての項目で改善する見込みとなっています。また、業種別の業況判断D.I.見通しでは、製造業、卸売業、小売業、建設業・不動産業はともに改善する見込みですが、サービス業は悪化する見込みです。

■業種別天気図

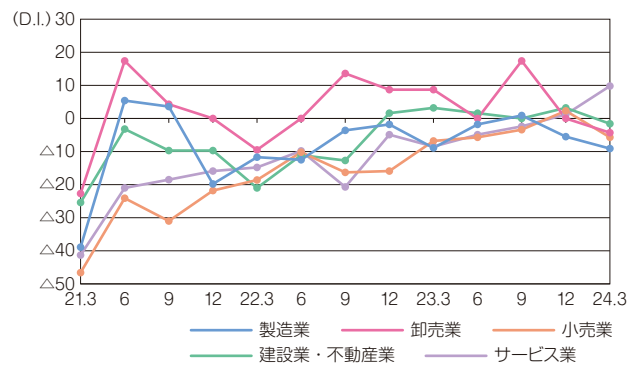
	前期 2023年10~12月期	今期 2024年1~3月期	来期予想 2024年4~6月期	全国調査 2024年1~3月期
全業種	△0.3	△2.5	0.5	△18.3
製造業	△5.5	△9.1	△2.8	△19.9
卸売業	0.0	△4.3	8.7	△15.1
小売業	2.3	△5.7	△4.5	△28.4
建設業 不動産業	3.2	△1.6	3.2	△14.5
サービス業	1.2	9.8	6.2	△11.7



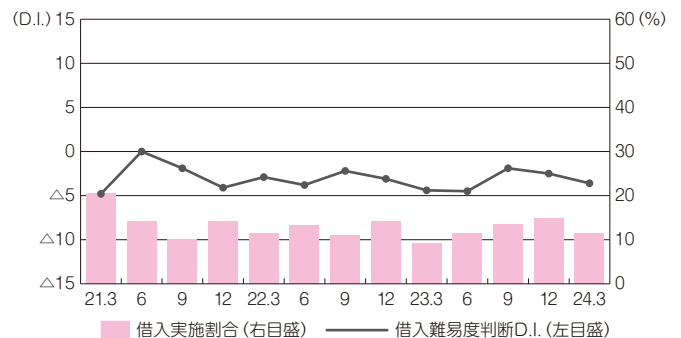
■項目別業況判断D.I.



■業種別業況判断D.I.



■借入実施割合・借入難易度D.I.



II 製造業(回答111社…回答率99.1%)

■景況

今期の業況判断D.I.は△9.1と、前期との比較で3.6ポイント悪化しました。全国調査との比較では、業況判断D.I.で10.8ポイント上回りました。

業種別にみると、金属製品、出版・印刷は改善していますが、金属プレス・メッキ、輸送機械、機械器具、プラスチックは悪化しています。

項目別には、採算は改善していますが、売上高、資金繰り、設備操業率ともに悪化しています。また、原材料仕入単価は大幅に低下しています。

来期の業況判断D.I.は△2.8と改善を予想しています。項目別には、売上高、資金繰り、採算、設備操業率ともに改善しています。また、原材料仕入単価は低下の見込みです。

経営上の問題では、「原材料価格の上昇」が25.5%、「従業員の確保難」11.8%、「需要の停滞」8.9%となっています。

■業種別の状況

【輸送機械】

業況判断D.I.は、△28.6と前期比41.1ポイントの大幅悪化となっています。来期は0.0と28.6ポイントの大幅改善の見込みです。

項目別では、原材料仕入単価が85.7と前期比1.8ポイント低下ですが依然高止まりしています。売上高、資金繰り、採算、設備操業率ともに大幅に悪化しています。

経営上の問題点は「需要の停滞」、「原材料価格の上昇」、「生産設備の不足・老朽化」がともに15.0%となっています。

【機械器具】

業況判断D.I.は、△7.1と前期比7.1ポイントの悪化となりました。来期は0.0と7.1ポイントの改善が見込まれています。

項目別では、売上高、資金繰り、採算ともに悪化していますが、設備操業率は横ばいです。原材料仕入単価は35.7と前期比4.9ポイント上昇しています。

経営上の問題点としては、「原材料価格の上昇」が17.1%、「生産設備の不足・老朽化」、「需要の停滞」、「従業員の確保難」がともに11.4%となっています。

【金属製品】

業況判断D.I.は、4.3と前期比9.3ポイントの改善となりました。来期の業況判断D.I.は、0.0と4.3ポイントの悪化を見込んでいます。

項目別には、採算は大幅に改善していますが、売上高は小幅悪化、資金繰りはわずかながら改善、設備操業率は悪化しています。また、原材料仕入単価は30.4と39.6ポイントの大幅下落となっています。

経営上の問題点については、「原材料価格の上昇」が26.0%、「従業員の確保難」「熟練技術者の確保難」がともに14.0%となっています。

【金属プレス・メッキ】

業況判断D.I.は、△16.7と前期比4.2ポイント悪化していますが、来期は0.0と大幅な改善が見込まれています。

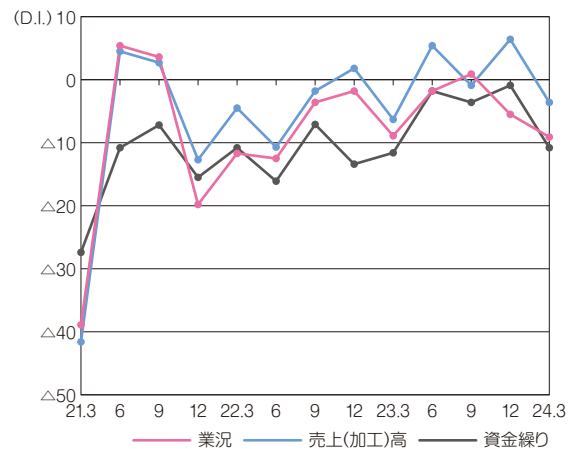
項目別には、売上高は大幅な悪化、採算は大幅な改善、資金繰りは小幅改善、設備操業率は小幅悪化しています。また、原材料仕入単価は低下しています。

経営上の問題点については、「原材料価格の上昇」30.3%、「従業員の確保難」15.2%、「製品ニーズの変化への対応」12.1%となっています。

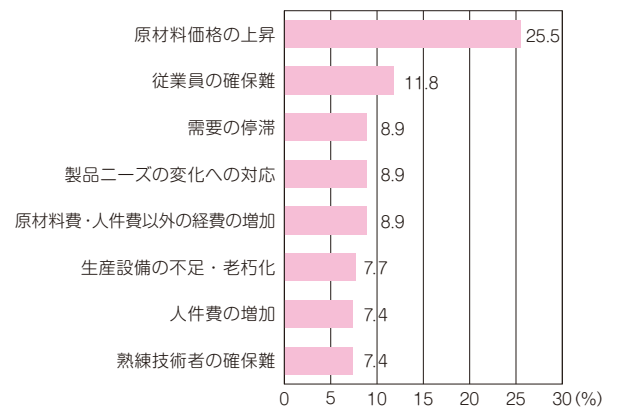
(対前年同期比判断D.I.)

	前 期	今 期	来期見通し	全国調査
業 況	△ 5.5	△ 9.1	△ 2.8	△ 19.9
売上(加工)高	6.4	△ 3.6	8.2	△ 12.9
資 金 繰 り	△ 0.9	△ 10.8	△ 6.4	△ 15.5
採 算	△ 16.4	△ 11.7	△ 10.9	△ 23.4
原材料仕入単価	60.9	46.8	41.8	67.8
原 材 料 在 庫	2.7	△ 0.9	△ 0.9	△ 4.4
従 業 員 増 減	3.6	△ 7.2	0.0	△ 5.0
設 備 操 業 率	△ 4.5	△ 8.1	1.8	△ 13.9

■主要業況判断D.I.の推移



■経営上の問題点(複数回答)



【印刷】

業況判断D.I.は、△28.6と8.9ポイント改善していますが、来期の業況判断D.I.は△42.9と14.3ポイントの大幅悪化見込みです。

【プラスチック】

業況判断D.I.は、△12.5と前期比12.5ポイントの大幅な悪化ですが、来期の業況判断D.I.は△12.5と横ばいの見込みです。

Ⅲ 卸売業(回答23社…回答率100%)

■景況

今期の業況判断D.I.は△4.3と前期との比較では4.3ポイントの悪化となりました。来期は8.7と13.0ポイントの大幅な改善見込みです。全国調査との比較では、業況判断D.I.で10.8ポイント上回りました。

項目別では、売上高、資金繰りは悪化していますが、採算は改善しています。また、売上単価、仕入単価は高止まり横ばいです。

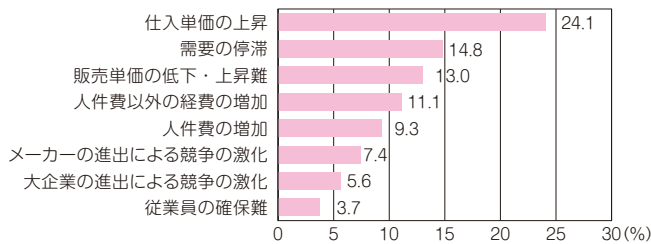
経営上の問題点としては、「仕入単価の上昇」が24.1%、「需要の停滞」14.8%、「販売単価の低下・上昇難」13.0%、「人件費以外の経費の増加」がともに11.1%となっています。

業種別では食料・飲料卸売業の今期の業況判断D.I.は14.3と横ばいです。来期は57.1と42.8ポイントの大幅な改善見込みとなっています。

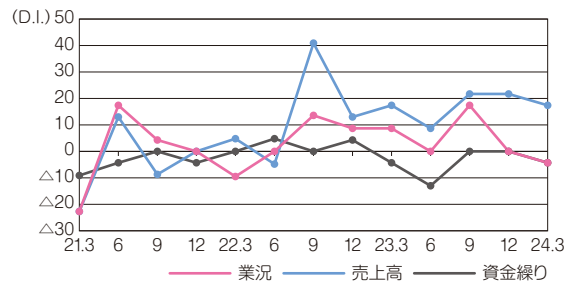
(対前年同期比判断D.I.)

	前 期	今 期	来期見通し	全国調査
業 況	0.0	△ 4.3	8.7	△ 15.1
売 上 高	21.7	17.4	26.1	△ 8.8
資 金 繰 り	0.0	△ 4.3	4.3	△ 10.6
採 算	△ 4.3	0.0	8.7	△ 18.9
売 上 単 価	39.1	39.1	30.4	40.9
仕 入 単 価	52.2	52.2	47.8	66.7
在 庫 数 量	0.0	0.0	△ 8.7	△ 8.1
従 業 員 増 減	0.0	△ 4.3	8.7	△ 1.2

■経営上の問題点(複数回答)



■主要業況判断D.I.の推移



Ⅳ 小売業(回答88社…回答率100%)

■景況

今期の業況判断D.I.は△5.7と8.0ポイント悪化しています。全国調査との比較では、業況判断D.I.で22.7ポイント上回っています。

項目別では売上高、採算は悪化していますが、資金繰りは横ばいとなっています。また、客単価、仕入単価ともに低下しています。

来期の業況判断D.I.は△4.5と1.2ポイントの改善が予想されています。

経営上の問題点としては、「仕入単価の上昇」が18.8%、「消費者ニーズの変化への対応」17.8%、「大型店・中型店の進出による競争の激化」13.0%となっています。

(対前年同期比判断D.I.)

	前 期	今 期	来期見通し	全国調査
業 況	2.3	△ 5.7	△ 4.5	△ 28.4
売 上 高	6.9	0.0	△ 5.7	△ 20.8
資 金 繰 り	△ 3.4	△ 3.4	△ 4.5	△ 20.1
採 算	△ 8.0	△ 10.2	△ 10.2	△ 31.5
客 単 価	8.0	3.4	2.3	△ 5.1
仕 入 単 価	42.5	34.1	31.8	62.5
在 庫 数 量	0.0	1.1	△ 1.1	△ 13.4
従 業 員 増 減	△ 3.4	△ 4.5	2.3	△ 4.7

■業種別の状況

【飲食料品小売業】【飲食店】

飲食料品小売業の業況判断D.I.は、0.0と前期比3.6ポイントの悪化ですが、来期も△4.3と4.3ポイントの悪化を見込みます。

飲食店の業況判断D.I.は、0.0と前期比25.0ポイントの大幅悪化ですが、来期も0.0と横ばいが見込まれます。

飲食料品小売業の経営上の問題点は、「仕入単価の上昇」が22.6%、「大型店・中型店の進出による競争の激化」が17.0%、「消費者ニーズの変化への対応」が13.2%となっています。

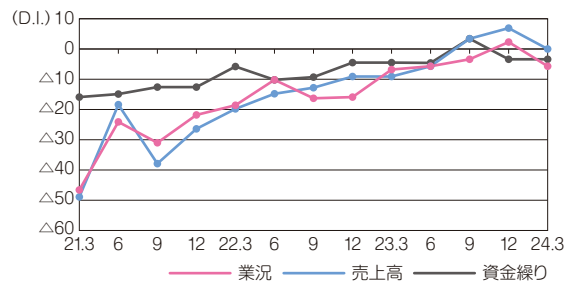
【その他】

業況判断D.I.は、自動車販売、燃料、医薬品・化粧品は横ばい、家電は改善していますが、スポーツ・文具は悪化しています。

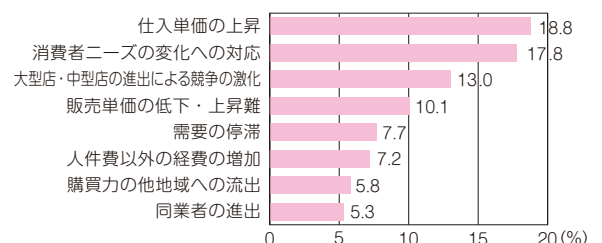
来期は、家電、スポーツ・文具は改善しますが、その他の業種は横ばいの見込みです。

経営上の問題点は、「仕入単価の上昇」が依然として多いものの、「消費者ニーズの変化への対応」「大型店・中型店の進出による競争の激化」等従来からの課題も目立っています。

■主要業況判断D.I.の推移



■経営上の問題点(複数回答)



V 建設業・不動産業(回答63社…回答率100%)

■景況

今期の業況判断D.I.は△1.6と、前期比4.8ポイント悪化し、全国調査比では、12.9ポイント上回りました。

来期の業況判断D.I.は3.2と4.8ポイント改善する見込みです。

項目別では資金繰り・採算は改善していますが、売上高、受注額ともに悪化しています。一方、材料単価は、横ばいですが、引続き高くなっています。

経営上の問題点は、「材料単価の上昇」が24.3%、「材料費・人件費以外の経費の増加」、「民間需要の停滞」がともに9.9%となっています。

■業種別の状況

【総合工事】

業況判断D.I.は、△3.1と前期比弱含み横ばいとなりました。来期も△3.1と引続き横ばいが見込まれています。

項目別には、売上高、採算、受注額ともに小幅改善していますが、資金繰りはわずかながら悪化しています。一方、材料単価は56.3と7.8ポイント上昇しています。

経営上の問題点は、「材料価格の上昇」が28.9%、「人件費の増加」、「材料費・人件費以外の経費の増加」9.6%となっています。

【設備工事】【職別工事】【不動産】

設備工事業の業況判断D.I.は、0.0と前期比横ばいとなっていますが、来期は12.5と12.5ポイント大幅に改善の見込みです。

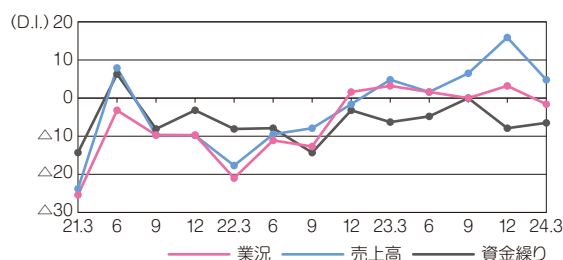
職別工事業の業況判断D.I.は、△28.6と前期16.1ポイントの大幅悪化ですが、来期は0.0と28.6ポイント大幅に改善の見込みです。

不動産業の業況判断D.I.は、12.5と前期比14.2ポイント悪化しています。来期も12.5と横ばいの見込みです。

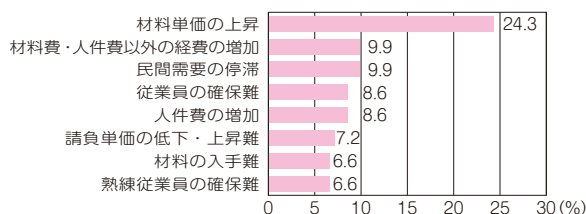
(対前年同期比判断D.I.)

	前 期	今 期	来期見通し	全国調査
業 況	3.2	△ 1.6	3.2	△ 14.5
売 上 高	15.9	4.8	11.3	△ 13.9
資 金 繰 り	△ 7.9	△ 6.5	0.0	△ 11.1
採 算	△ 11.1	△ 4.8	△ 1.6	△ 26.8
受 注 額	4.8	1.6	9.7	△ 16.8
材 料 単 価	47.6	47.6	46.0	74.0
従 業 員 増 減	△ 4.8	△ 6.3	△ 3.2	△ 5.1

■主要業況判断D.I.の推移



■経営上の問題点(複数回答)



VI サービス業(回答82社…回答率100%)

■景況

今期の業況判断D.I.は9.8と、前期比で8.6ポイント改善し、全国調査との比較では、業況判断D.I.で21.5ポイント上回りました。

項目別では、売上高、資金繰りは改善していますが、採算はわずかながら悪化しています。また、客単価は大幅な上昇、仕入単価はわずかながら下落しています。

来期の業況判断D.I.は6.2と3.6ポイントの悪化を予想しています。

経営上の問題点は「消費者ニーズの変化への対応」16.8%、「材料等仕入単価の上昇」14.1%となっています。

■業種別の状況

【自動車整備】

業況判断D.I.は、11.8と前期比4.9ポイントの悪化ですが、来期は17.6と5.8ポイントの改善が見込まれています。

項目別では、売上高、資金繰り、採算ともに悪化しています。客単価は上昇、仕入単価は下落しています。

経営上の問題点は、「材料等仕入単価の上昇」、「消費者ニーズの変化への対応」がともに24.3%、「従業員の確保難」10.8%となっています。

【洗濯・理容】

業況判断D.I.は、△37.5と前期比33.9ポイントの大幅な改善となっています。来期も△37.5と横ばいの見込みです。

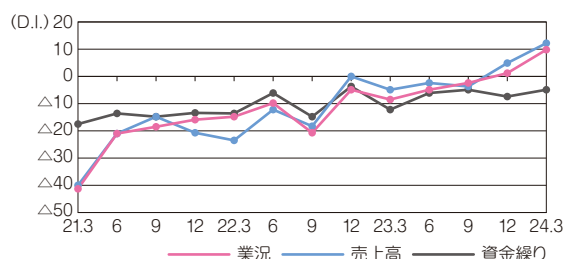
項目別では、売上高、資金繰り、採算ともに改善していますが、客単価、仕入単価ともに下落しています。

経営上の問題点は、「消費者ニーズの変化への対応」23.8%、「新規参入業者の進出」19.0%、「大企業の進出による競争の激化」、「店舗施設の狭隘・老朽化」「需要の停滞」がともに14.3%となっています。

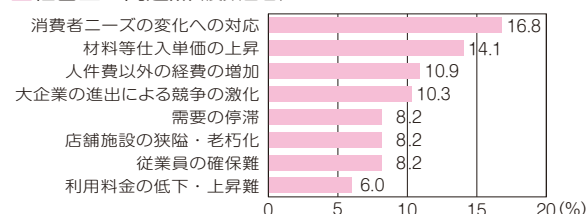
(対前年同期比判断D.I.)

	前 期	今 期	来期見通し	全国調査
業 況	1.2	9.8	6.2	△ 11.7
売 上 高	4.9	12.2	2.5	△ 0.5
資 金 繰 り	△ 7.4	△ 4.9	△ 6.2	△ 12.8
採 算	△ 6.2	△ 7.3	△ 11.1	△ 22.3
客 単 価	0.0	11.0	4.9	13.0
仕 入 単 価	34.6	32.9	32.1	67.1
従 業 員 増 減	3.7	3.7	2.5	△ 4.3

■主要業況判断D.I.の推移



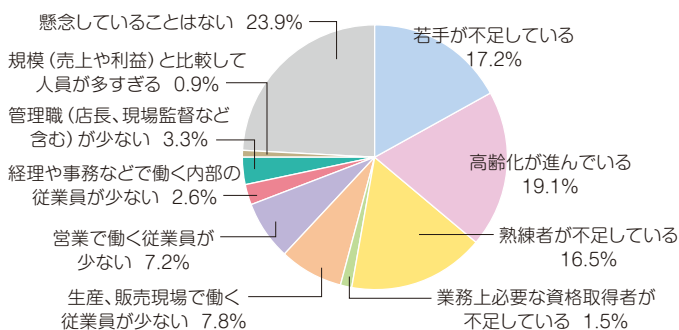
■経営上の問題点(複数回答)



特別調査【中小企業における人材戦略について】

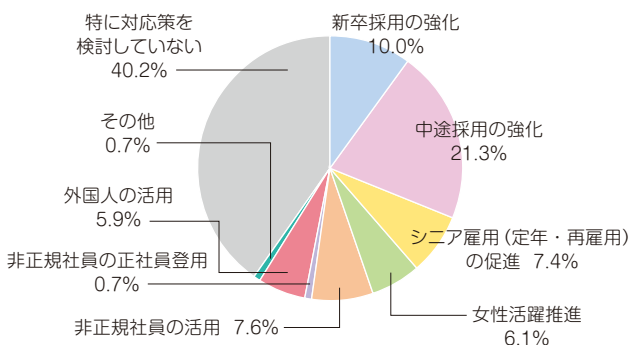
1. 人材の状況について懸念していること

「懸念していることはない」が23.9%と最も多くなっていますが、「高齢化が進んでいる」19.1%、「若手が不足している」17.2%、「熟練者が不足している」16.5%の3項目を合わせると5割を超えています。



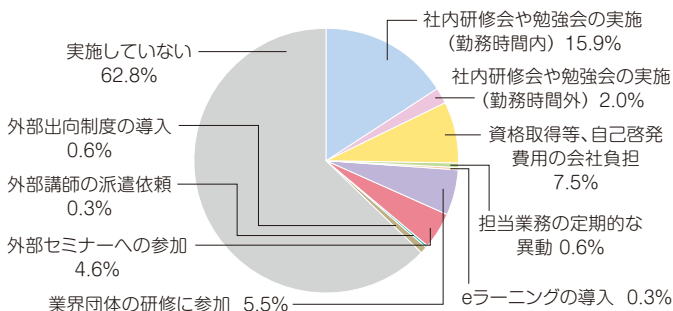
2. 人材に対する対応策

「特に対応策を検討していない」先が40.2%と全体の4割を占めますが、「中途採用の強化」21.3%、「新卒採用の強化」10.0%、「非正規社員の活用」7.6%と続いています。



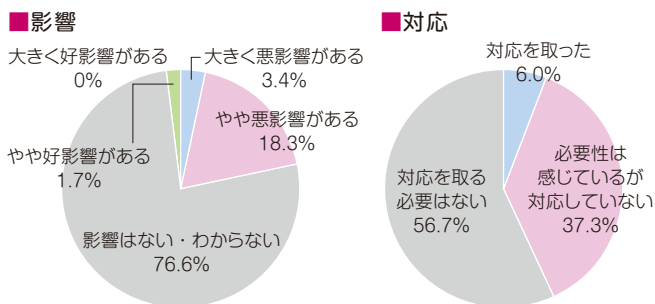
3. OJT以外の人材育成策について

OJT以外の人材育成策では、「実施していない」先が62.8%と6割を超えています。また、「勤務時間内での研修や勉強会の実施」15.9%、「資格取得等、自己啓発費用の会社負担」7.5%、「業界団体の研修に参加」5.5%、「外部セミナーへの参加」4.6%と続いています。



4. 2024年問題(建設業、自動車運転業、医師などの残業時間の上限規制)について

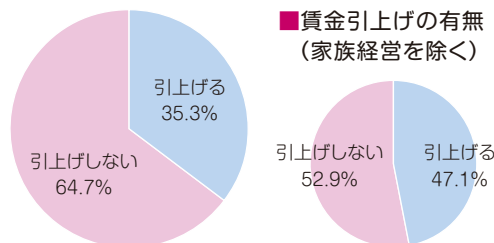
2024年問題については、「影響はない・わからない」とする先が76.6%と8割弱を占め、「好影響」とする先は2%未満にとどまっています。一方、「対応をとった」先は、6%にとどまっています。



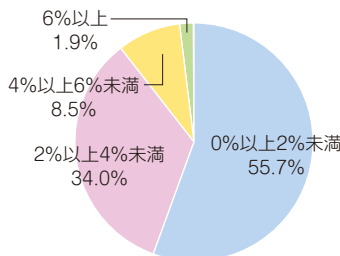
5. 2024年中の賃金引上げ予定について(定期昇給分、賞与・一時金を除く)

引上げ予定のある先は35.3%ですが、家族経営の先を除くと47.1%と全体の半数近くになっています。なお、引き上げ幅については、2%未満が55.7%と最も多く、4%以上の大幅な賃上げを予定している先は約1割に留まっています。また、引上げしない理由で最も多いのは、「家族経営など」38.7%ですが、「今後の業績見通しが不透明」22.7%、「賃上げに見合う価格転嫁ができていない」19.6%と続いています。

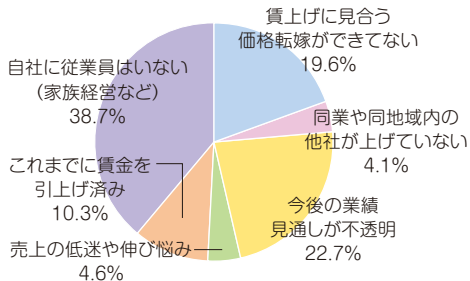
賃金引上げの有無



引上げる(引上げ率)



引上げしない(理由)



今回の調査について

【調査方法】		【調査対象企業数・回答企業数】			
調査時期	2024年3月				
調査内容	①今期の状況:前年の同時期(2023年1~3月期)と比較した今期(2024年1~3月期)の状況 ②来期の見通し:前年の同時期(2023年4~6月期)と比較した来期(2024年4~6月期)の状況	調査対象企業数	回答企業数	回答率	
調査方法	アイオー信用金庫及び伊勢崎商工会議所の調査員による面談または聞き取り	製造業	112	111	99.1%
対象企業	伊勢崎市及び佐波郡玉村町内の事業所	卸売業	23	23	100%
※毎回テーマを設け「特別調査」を実施しております。		小売業	88	88	100%
		建設業・不動産業	63	63	100%
		サービス業	82	82	100%
		合計	368	367	99.7%

株式会社 サイトー



【表面処理技術の融合を目指して！】

経済のボーダーレス化は日本経済の基本構造を大きく変革し、特に製造業においては根本的な構造変化の時代を迎えております。

この大変革の時代に対応し、製造業としての存在意義をより明確化していくため、高度な鍍金技術の開発と他分野への挑戦をテーマに全社を挙げて意識改革、技術改革に取り組んでおります。

【当社の特徴】

・メッキ製品（静止ライン及び回転ライン対応）

EU環境問題、六価クロム含有処理の代替被膜、三価クロム処理製品の研究、量産に努めております。

生産品は、亜鉛メッキ、高耐食性の亜鉛鉄合金メッキ、亜鉛ニッケル合金メッキ等、全ラインにて加工を行っております。各種三価クロム処理は条件が高度な為、PH、温度、濃度管理のコントロールを共同開発しております。

【沿革】

- 1960年 6月 伊勢崎市平和町25番地にて斎藤保美によりメッキ業開業
- 1963年 7月 伊勢崎市寿町7番地に移転
- 1981年10月 株式会社斎藤メッキ工業所に改組
- 1986年 5月 斎藤勝美が代表取締役社長に就任
- 1992年 4月 CI導入により社名変更株式会社サイトーへ
- 1999年 6月 平井工場開設
- 2018年 3月 平井工場増築、NC旋盤導入
- 2020年 5月 斎藤公孝が代表取締役社長に就任

【一貫加工】

・お客様のニーズに合わせた対応

当社は、メッキ加工を中心にその前後の幅広い分野での一貫加工が可能です。また、お客様のニーズに合わせ国内外問わず、速やかに検査・梱包し出荷できる対応・体制が整っております。

【品質・環境への取り組み】

・品質保証体制の確立で高品質・低コスト実現

当社は、先進の技術力で常に顧客が求める以上のクオ



会社概要

創 立 1960 (昭和35年) 年6月1日
 代 表 者 代表取締役社長 斎藤 公孝
 所 在 地 【本社・工場】伊勢崎市寿町7-2
 【平井工場】伊勢崎市平井町1171-1
 【下植木工場】伊勢崎市下植木町1192-1
 T E L 0270-23-3570
 資 本 金 1,000万円
 従 業 員 数 60名
 主要取引先 サンデン(株)、新電元工業(株) 他60社
 事業内容 メッキ加工、研磨加工、ブローチ加工、
 輸出梱包作業、部品Assy作業

リティを持つ高付加価値製品を生産しております。納期を守ることはもちろん、マーケットの変化にも柔軟に対応し、次世代の各種技術を追求し続けます。

環境面では、ISO14001 (2001年4月取得) に基づいた環境マネジメントシステムを構築し、継続的な改善を行い、環境の維持、向上、汚染の予防に努めます。

品質面では、ISO9001 (2006年9月取得) に基づいた品質保証体制の確立で高品質、低コストを実現しました。

・環境方針

当社はお客様のご期待に応えるべく、高品質・適正価格の商品を継続的に提供いたします。

その為に、適用される要求事項を満たし、コンプライアンス重視はもとより、法的要求事項及び組織が同意するその他要求事項を順守いたします。

- (1) 省資源・省エネルギー化のための提案を奨励します。
- (2) 5S活動を推進しよりクリーンな工場の実現に取り組めます。
- (3) 化学薬品の使用及び産業廃棄物の低減を図ります。

・品質方針

金属加工技術力を最大限いかし、売上及び利益の確保を図ります。

品質・価格・納期に応え、顧客満足度を向上させます。

- (1) お客様の要求事項を満たし迅速に製品を提供いたします。
- (2) 5S活動を推進し技術向上に努め改良改善を図ります。
- (3) お客様の期待に十分にに応じられる体制を確立し維持強化に努めます。



中小企業経営者の
みなさまへ

国が準備したセーフティネット

安心の材料をご提供します。

小規模企業共済制度

●制度の特長

- 1 経営者のための**退職金制度**
- 2 掛金は**全額所得控除**
- 3 受取時も**税制メリット**

他にもこんな特徴があります。

- 月々の掛金は1,000円から
- 契約者貸し付けの利用が可能
- 共済金の受給権は差押禁止

経営セーフティ共済

●中小企業倒産防止共済制度の特長

- 1 掛金の10倍の範囲内で
最高8,000万円まで貸付け
- 2 貸付条件は
無担保・無保証人
- 3 掛金は税法上**損金(法人)**または
必要経費(個人事業)に

共済相談室 TEL. 050-5541-7171 【受付時間】平日 9:00~17:00



令和5年9月から
**オンライン
手続き
スタート**

制度の詳細内容は2次元コード又はホームページからご確認ください。
ご希望の多い一部の手続きについて**オンライン手続き**が出来ます。

小規模企業共済

小規模共済

検索

経営セーフティ共済

経営セーフティ共済

検索



2023.9

5S Shinkin Bank

Sustainable Solution Strategy Support Smile

5Sを掲げ、地域貢献するしんきんを目指します。

- Sustainable** 持続可能な=いつまでも常に地元のみなさまとともに
- Solution** 解決=地元のみなさまの悩み、不安など課題を解決
- Strategy** 戦略=緻密な戦略を持って
- Support** 応援=地元のみなさまの夢を応援する
- Smile** 笑顔=あたたかいハートの笑顔で



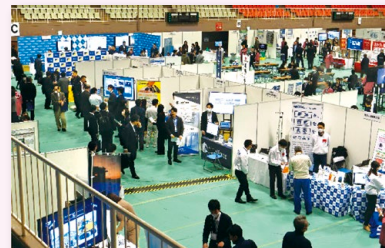
ケイエール



新現役マッチング交流会



新入社員研修会



DXフォーラム



地元のソリューションをミライへ。
アイオー信用金庫

