



# 2024 DISCLOSURE

令和6年度上期  
アイオー信用金庫の現況  
(令和6年4月1日～令和6年9月30日)

# 不易流行の地域支援 FIRST CALL BANK

「お客様に寄り添い、豊かな生活の実現に向けて、地域から頼りにされ、一番に選ばれる金融機関」  
私たちは、FIRST CALL BANKの実践に取組み、来る令和10年1月の創立100周年には、その確立を目指します。

## 令和6年度上半期 地域貢献・企業支援活動への取り組み ～持続可能な未来に向けて～

### 新入社員研修会

令和6年4月4日(木)伊勢崎商工会議所にて地元企業26社の新入社員82名が参加し、「新入社員研修会」を開催しました。「学生から社会人への意識改革」をテーマに、フェイス・トゥ・フェイスでのグループワークも含め、実社会ですぐにお役に立てるように社会人としての基本の徹底やビジネスマナー、コミュニケーションの重要性等について学んでいただきました。

なお、本研修会は、今回で10回目となり、延べ人数では900名近い方に受講していただいています。



### 避暑シェルター

伊勢崎・太田・玉村地域は、夏は全国でもトップクラスの厳しい暑さで、毎年熱中症警戒アラートが発表されるなど危険な暑さに見舞われています。当金庫では伊勢崎市が実施している「熱中症予防シェルター」の取り組みに賛同し、各店舗の来店客はもちろんのこと、地域住民の皆さまに猛暑による熱中症を避ける休憩場所として活用していただけるように令和6年7月1日(月)から令和6年9月30日(月)まで、冷たいおしぼりや塩分補給のあめをご用意したほかウォーターサーバーを設置し、当金庫すべての店舗を「避暑シェルター」としてご利用いただきました。

当金庫では引き続き営業地区内の市町等と連携しながら地域の環境対策に積極的に協力してまいります。



### アイオーマルシェ・特殊詐欺防止活動

地域でのにぎわい創出、飲食店の販路開拓支援を目的として、地元で評判のキッチンカーなどが出店し、自慢のいっぴんを販売する「アイオーマルシェ」を開催しています。実施日を「年金感謝デー」に合わせることで、多くの皆さまにご来場いただいております。開催を心待ちにいただいております。

また、当日は地元警察署と連携し特殊詐欺防止啓発活動として、来店客にリーフレット等の配布を行うなど被害の未然防止に努めています。



### スポごみ・献血

9月1日(日)に利根川水辺プラザ公園にて「スポGOMI in いせさき」が行われました。拾ったごみの種類と量で得点を競う競技で、当金庫からは4チームが出場し、営業推進部チームが3位に入賞しました。

また、「信用金庫の日」の記念行事としての献血活動、地域社会の安全・安心な生活を守る「あんしんパトロール」活動、各店舗周辺の緑化推進活動、地域の清掃活動等地域・社会貢献活動に金庫役職員一体となって、地道に取り組んでおります。



### いせさきまつり

令和6年9月28日(土)29日(日)に2日間開催された「いせさきまつり」には、138名の役職員が恒例のみこしコンクールと百人みこしに参加し、元気なアイオー信金を地域に強くアピールしました。一方、「いせさきまつり大抽選会」のスタッフとしても2日間で11名の職員が参加し、裏方としてお祭りを支えました。また、当金庫音楽部はおまつり広場でのオープニングイベントでオープニングを飾る演奏を披露し、祭りの開幕を盛り上げました。



# カーボン・ニュートラルへの挑戦

## 顧客向け支援

「DX・脱炭素に向けた支援体制の構築」および「カーボンニュートラルへの取組強化」を図るため本年7月からは、事業者の皆さまへの資金供給を通じて脱炭素社会を実現すべく「アイオーGXローン」の取扱いを開始したほか、外部連携による「CO<sub>2</sub>排出量の可視化・削減サービス」や「事業者向け設備導入サービス」の提供を始めるなど、カーボンニュートラルへの取組みを強化しています。

さらにこうした施策をより的確にサポートしながら推進するため、幅広い職員が「環境省認定脱炭素アドバイザー」資格を取得しています。



## ESG投資融資ほか

当金庫は日本政府が発行するカーボンニュートラルの実現に向けた「クライメート・トランジション利付国債(10年、5年)第2回」に投資するとともに群馬県が発行する気候変動の緩和・適応に資するプロジェクトなどの資金調達のために発行される「グリーンボンド(10年)第2回」へ投資いたしました。また、下期からは当金庫のカーボンニュートラルへの取組みを幅広く告知するとともに、群馬県とより密接に連携していくために環境GS(ぐんまスタンダード)認定制度にも参加し、環境配慮型設備の導入、廃棄物の減量化など脱炭素化に向けた多面的な事業活動を推進してまいります。



アイオー信用金庫「SDGs」に関する取り組みは、こちらからご覧いただけます。



## ライフスタイルに合わせてサポートしていきます

**毎週水曜日はローンの日** ※水曜日が祝日の場合は、お休みとさせていただきます。

ローンの受付時間を、**全店舗で夜7時まで延長** (大手町出張所・湊名出張所・名和出張所を除く)

## ライフプランに合った資産運用をご提案

お客様のライフプランに合った各種保険商品(医療・終身・年金・定期保険など)や老後の資産づくりのためのしんきんiDeCo、新NISAを活用した投資信託での資産運用等をご提案させていただいております。

また、円滑な資産承継のお手伝いとして暦年・相続信託商品を取扱っています。

お客様の「備える・貯める・増やす」のニーズに専門の職員がわかりやすくお応えいたします。



### 投信インターネットサービス

(新NISA・トータルリターン対応)

- スマートフォンやパソコンから簡単お取引
- 土日・祝日も利用可能
- ご購入時の申込手数料20%割引

### しんきんiDeCo

- 掛金・運用益、そして給付を受けるときに税制上の優遇措置があります
- 掛金は少額から自分で決められます

## 日曜相談プラザにて各種相談会を開催中!

マイカー・教育ローン(個人ローン)をはじめ住宅ローン、事業性資金や年金等、お気軽にご相談ください。

■TBSハウジング支店 TEL.0270-22-0001

	日曜日
ローン相談会	9:00~16:00
年金相談会	9:00~16:00(第3日曜日)

※開催日が祝日となる場合はお休みとさせていただきます。

## 専門家がわかりやすくアドバイスする「無料年金相談会」を開催

ご好評いただいております「無料年金相談会」では、専門家がお客様一人ひとりのご相談に応じ、年金請求手続きのお手伝いをさせていただきます。

年金相談会は、右記日程に加え毎月第3日曜日にTBSハウジング支店にて開催いたします。

当金庫で年金をお受取りのお客様を対象とした「げんき会」では、様々なサービスを取り揃え、シルバー世代の元気を応援してまいります。



## 「個別相談」の実施や「職域セミナー」の開催により、資産形成をサポート

人生100年時代に備え、営業店職員や本部担当職員が新NISA・iDeCo等の活用方法について個別に相談に応じております。

また、皆さまの職場に出張して行う「職域セミナー」も随時開催しております。

## 無料年金相談会スケジュール

令和6年 12月 6日(金) 茂呂支店  
12月 12日(木) 高林支店  
令和7年 1月 17日(金) 太田営業部  
1月 23日(木) 北支店

## げんき会「年金感謝デー」

年金受給日である偶数月の15日と翌営業日の2日間を「年金感謝デー」として、当金庫で年金をお受取りいただいている「げんき会」会員の皆さまに日頃の感謝を込めて営業店窓口にてプレゼントをお渡しさせていただきます。

令和6年度プレゼント

令和6年 12月 ペン型アルコール除菌スプレー  
令和7年 2月 くつろぎ快足 樹液力快足シート

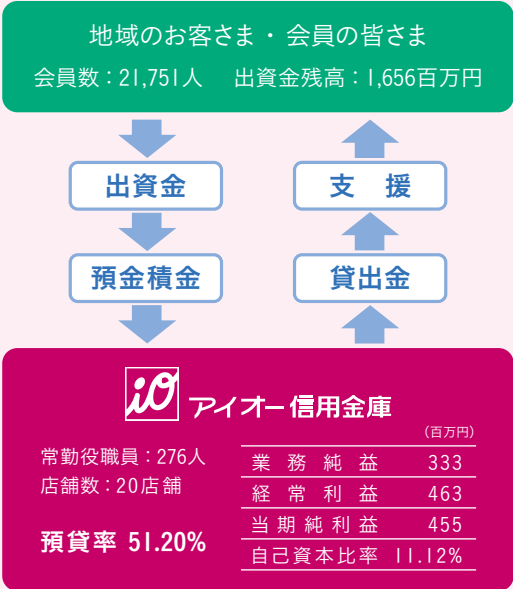
お取引先企業さまの資金繰り支援はもとより、本業支援や経営改善支援、事業承継支援や創業支援に加え、DX、GXへの対応支援、人材支援等にまで幅広く地域の活性化に繋がるあらゆる支援を提供いたします。

### 預金積金残高 3,320億円

当金庫は、地元の皆さまの資産づくりのお手伝いはもちろん、時代の変化を的確に捉え、常に新たなご満足をお届けできるよう、新商品の開発やサービスの充実にも努めております。

### 有価証券残高 1,084億円

地元の皆さまからお預かりした大切な資金の一部については、有価証券等で運用しております。



### 貸出金残高 1,700億円

地元の皆さまからお預かりした大切な資金は、貸出金として地元の皆さまに役立てることを第一と考えております。

貸出金の区分残高		(百万円)	
事業者	100,797	設備資金	82,457
個人	48,343	運転資金	87,588
地公体	20,906	住宅ローン	40,431
		個人ローン	6,761

※計数は、令和6年9月末現在です。

### 預金積金・貸出金残高

令和6年度上期の業績は、預金積金が前年同月比203百万円増の332,068百万円、貸出金は同7,997百万円減の170,046百万円となりました。

(単位：百万円)

	令和6年9月末
預金積金残高	332,068
貸出金残高	170,046
預貸率	51.20%

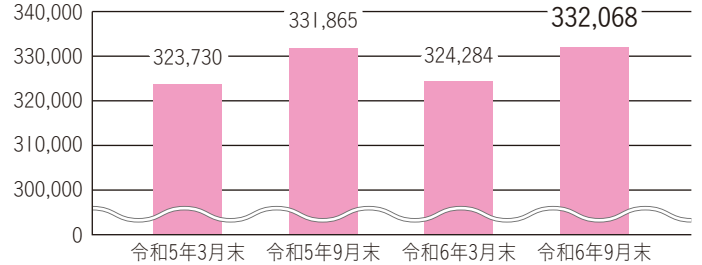
### 業種別貸出金残高

(単位：百万円)

	令和6年9月末
製造業	20,820
農業、林業	40
漁業	—
鉱業、採石業、砂利採取業	20
建設業	10,782
電気・ガス・熱供給・水道業	2,587
情報通信業	75
運輸業、郵便業	8,878
卸売業、小売業	8,869
金融業、保険業	11,232
不動産業	22,606
物品賃貸業	582
学術研究、専門・技術サービス業	663
宿泊業	559
飲食業	1,556
生活関連サービス業、娯楽業	970
教育、学習支援業	446
医療、福祉	4,994
その他のサービス	5,110
小計	100,797
地方公共団体	20,906
個人(住宅・消費・納税資金等)	48,343
うち住宅ローン	40,431
うち個人ローン	6,761
合計	170,046
設備資金残高	82,457
運転資金残高	87,588

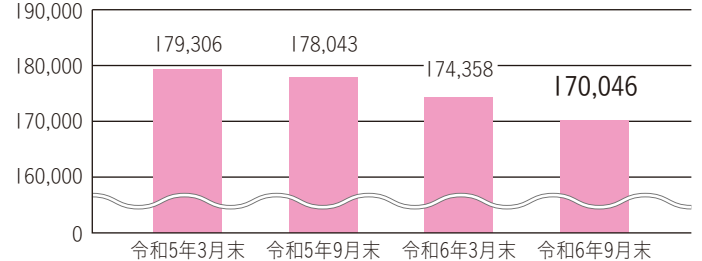
### 預金積金残高

(百万円)

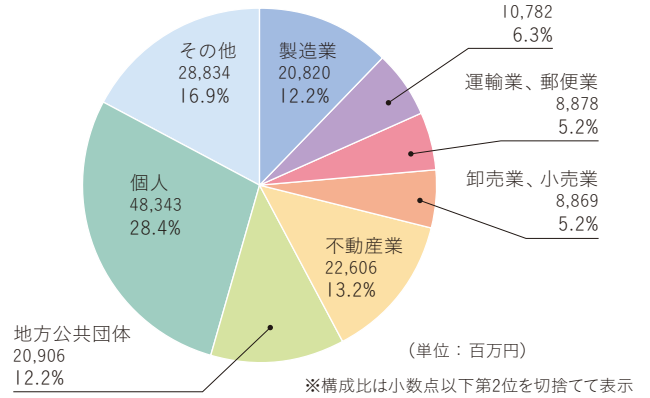


### 貸出金残高

(百万円)



### 業種別貸出金残高



(注) 業種別区分は日本標準産業分類の大分類に準じて記載しております。

### 【経営者保証に関する取組方針】

当金庫では、「経営者保証に関するガイドライン」及び「事業承継時に焦点を当てた『経営者保証に関するガイドライン』の特則」の趣旨や内容を十分に踏まえ、お客さまからお借入れや保証債務整理の相談を受けた際に真摯に対応するため「経営者保証に関する取組方針」を策定しております。同取組方針に基づき、経営者保証の必要性については、お客さまとの丁寧な対話により、法人と経営者の関係性や財務等の状況を把握し、同ガイドライン等の記載内容を踏まえて十分に検討するなど、適切な対応に努めております。

「経営者保証に関する取組方針」はこちら



## 損益の状況

(単位：百万円)

令和6年9月末	
業 務 純 益	333
実 質 業 務 純 益	333
コ ア 業 務 純 益	396
コア業務純益(投資信託解約損益を除く)	396
経 常 利 益	463
当 期 純 利 益	455

## 自己資本比率

自己資本の構成に関する事項

(単位：百万円)

令和6年9月末	
コア資本に係る基礎項目の額(イ)	15,185
コア資本に係る調整項目の額(ロ)	47
自 己 資 本 の 額 (イ)-(ロ)(ハ)	15,138
リスク・アセット等の合計額(ニ)	136,053
自己資本比率(ハ)/(ニ)×100(ホ)	11.12%

自己資本の充実度に関する事項

信用リスクに対する所要自己資本の額(イ)	5,158
オペレーショナル・リスクに対する所要自己資本の額(ロ)	283
単体総所要自己資本額(イ+ロ)(ハ)	5,442

- (注)1. 信用金庫は、自己資本比率規制上の国内基準適用金融機関であり、最低所要自己資本比率は4%が基準となっております。  
 2. 単体総所要自己資本額=リスク・アセット等の合計額×4%  
 3. リスク・アセット等の合計額=信用リスク・アセットの額+オペレーショナル・リスク相当額を8%で除して得た額

## 金融再生法ベースの開示債権額

(単位：百万円)

令和6年9月末	
破産更生債権及びこれらに準ずる債権	2,885
危 険 債 権	4,672
要 管 理 債 権	450
不 良 債 権 額	8,009
正 常 債 権	162,673
合 計	170,683
不 良 債 権 比 率	4.69%

## 有価証券の状況

満期保有目的の債券

(単位：百万円)

		令和6年9月末		
		貸借対照表計上額	時価	差額
時価が貸借対照表計上額を超えるもの	債 券	9,268	9,405	136
	国 債	7,774	7,899	125
	地方債	100	101	1
	社 債	1,393	1,403	9
	小 計	9,268	9,405	136
時価が貸借対照表計上額を超えないもの	債 券	1,354	1,350	△3
	国 債	99	99	△0
	地方債	510	508	△1
	そ の 他	4,100	4,016	△83
	小 計	5,454	5,367	△87
合 計	14,722	14,772	49	

市場価格のない株式等

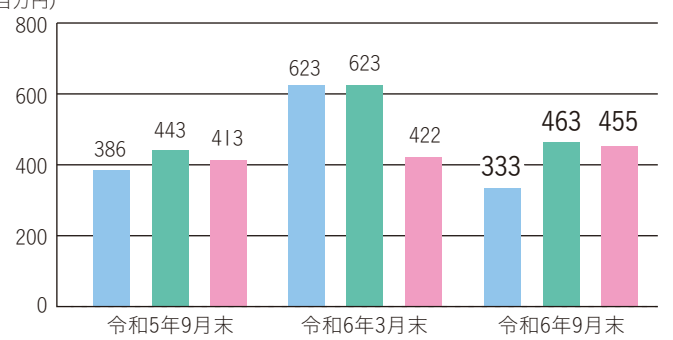
(単位：百万円)

令和6年9月末	
非 上 場 株 式	18
合 計	18

## 損益の推移

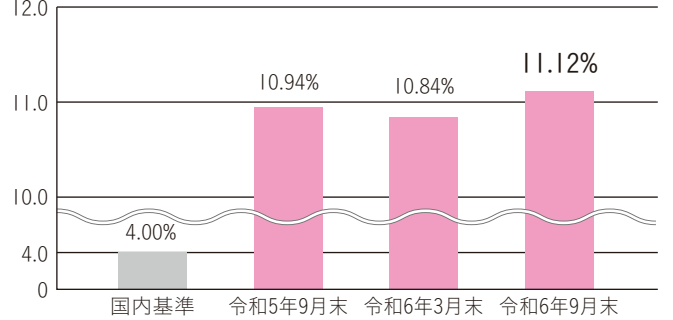
(百万円)

■ 業務純益 ■ 経常利益 ■ 当期純利益



## 自己資本比率の推移

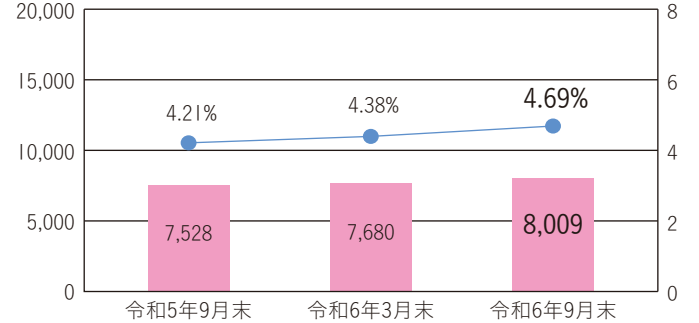
(%)



アイオーしんきんの自己資本比率は、国内基準の4%を十分に上回る11.12%を確保しております。

## 不良債権額と不良債権比率の推移

(百万円)



その他有価証券

(単位：百万円)

		令和6年9月末		
		貸借対照表計上額	取得原価	差額
貸借対照表計上額が取得原価を超えるもの	株 式	20	19	0
	債 券	9,678	9,529	149
	国 債	1,248	1,208	40
	地方債	2,893	2,817	76
	社 債	5,535	5,503	32
	そ の 他	6,563	5,902	660
	小 計	16,261	15,451	809
貸借対照表計上額が取得原価を超えないもの	株 式	88	100	△11
	債 券	61,043	66,264	△5,221
	国 債	14,926	17,498	△2,572
	地方債	1,256	1,310	△54
	社 債	44,861	47,455	△2,594
	そ の 他	16,337	17,253	△915
小 計	77,470	83,618	△6,148	
合 計	93,731	99,069	△5,338	

- (注)1. 貸借対照表計上額は、期末日における市場価格等に基づいております。  
 2. 「満期保有目的の債券」の「その他」は、外国証券です。  
 3. 「その他有価証券」の「その他」は、外国証券及び投資信託等です。  
 4. 売買目的有価証券、子会社・子法人等株式及び関連法人等株式については、該当ありません。

## 店舗のご案内

名称	住所	電話	ATM取扱時間	
			(平日)	(土曜・休日)
本部	伊勢崎市中央町20-17	0270-30-5000	—	—
本店営業部	伊勢崎市中央町20-17	0270-23-1111	8:00～20:00	9:00～17:00
大手町出張所	伊勢崎市大手町12-20	0270-24-7551	8:00～20:00	9:00～17:00
境支店	伊勢崎市境764-4	0270-74-1055	8:00～20:00	9:00～17:00
測名出張所	伊勢崎市境上測名1091-2	0270-76-1111	8:00～20:00	9:00～17:00
うえはす支店	伊勢崎市上諏訪町2111-16	0270-24-4567	8:00～20:00	9:00～17:00
宮郷支店	伊勢崎市連取町3039-3	0270-23-0123	8:00～20:00	9:00～17:00
北支店	伊勢崎市太田町909-4	0270-23-3300	8:00～20:00	9:00～17:00
茂呂支店	伊勢崎市茂呂町二丁目3509-18	0270-24-0300	8:00～20:00	9:00～17:00
あずま支店	伊勢崎市東町2612-1	0270-62-6411	8:00～20:00	9:00～17:00
前橋支店	前橋市文京町一丁目41-14	027-221-3838	8:00～20:00	9:00～17:00

名称	住所	電話	ATM取扱時間	
			(平日)	(土曜・休日)
赤堀支店	伊勢崎市市場町二丁目890	0270-63-1311	8:00～20:00	9:00～17:00
豊受支店	伊勢崎市富塚町252-7	0270-31-1111	8:00～20:00	9:00～17:00
名和出張所	伊勢崎市堀口町315-1	0270-32-4811	8:00～20:00	9:00～17:00
新田支店	太田市新田市野井町42-1	0276-57-3200	8:00～20:00	9:00～17:00
玉村支店	佐波郡玉村町大字上茂木132-22	0270-64-4111	8:00～20:00	9:00～17:00
TBSハウジング支店★	伊勢崎市宮子町3600-1	0270-22-0001	8:00～20:00	9:00～17:00
藤阿久支店	太田市藤阿久町932-1	0276-32-8000	8:00～20:00	9:00～17:00
太田本部	太田市新井町328-2	0276-47-7500	—	—
太田営業部	太田市新井町328-2	0276-45-7551	8:00～20:00	9:00～17:00
高林支店	太田市高林東町1790-2	0276-38-0300	8:00～20:00	9:00～17:00
韭川支店	太田市台之郷町1034-3	0276-45-8211	8:00～20:00	9:00～17:00

★の店舗では「日曜相談プラザ」(9:00～16:00)を実施しています。詳しくは、本文をご覧ください。

### 各種お問い合わせ窓口 9:00～17:00 (土・日・祝日・年末年始を除く)

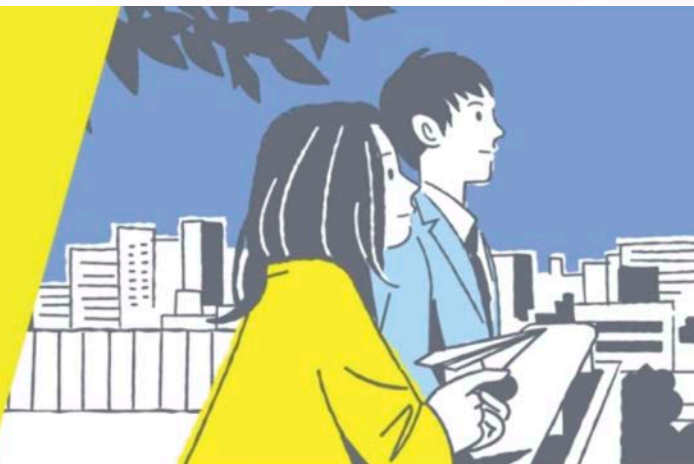
各種ローン申込み・各種預金商品	営業推進部	営業推進課	0120-880-179
投信(インターネット投信)・保険商品・年金	営業推進部	個人推進課	0120-525-520

インターネットバンキング(法人・個人)	事務部	デジタルビジネス課	0270-30-5018
苦情やその他お問い合わせ		お客様相談室	0120-200-157

## アイオー信用金庫の職域サポート制度とは？

当金庫と職域サポート契約を締結いただいた事業所にお勤めの皆さまに対し、福利厚生の一環として、個人ローンの優遇サービスのご提供や各種相談を承ります。

アイオー信用金庫は、  
働くあなたの暮らしを  
サポートします。



### 職域専用ローン

対象事業所にお勤めの方は専用の金利優遇ローンをご利用いただけます。

職域サポートローン

職域フリーローン ワイド

職域サポートカードローン

・マイカー ・教育 ・リフォーム ・家電買替え ・海外旅行 ・ショッピング ・旅行

■資産運用、住宅ローン、年金、相続など金融に関するさまざまなご相談にお応えいたします。



 アイオー信用金庫

〒372-8666 群馬県伊勢崎市中央町20番17号 TEL:0270-30-5000(代) FAX:0270-24-4477

<https://www.io-web.jp>

発行日：令和6年11月 発行・編集：アイオー信用金庫 経営企画部

