

景況レポート

2025年
冬号

Contents

1. 第87回伊勢崎佐波地区中小企業景気動向調査
2. 第198回特別調査
「2025年(令和7年)の経営見通し」
3. 企業紹介
後藤ガット有限公司



 アイオー信用金庫

〒372-8666
群馬県伊勢崎市中央町20番17号
TEL:0270-30-5001

 伊勢崎商工会議所

〒372-0014
群馬県伊勢崎市昭和町3919
TEL:0270-24-2211

I 全業種 (回答365社...回答率99.1%)

業況判断D.I.は、強含み横ばい、来期は弱含み横ばいの予想

●今期 (2024年10~12月期) の業況

今期の全業種の業況判断D.I.は△0.5と、前期との比較で0.6ポイント上回り、強含み横ばいとなりました。

項目別の業況判断D.I.では、売上高は1.9 (前期比△1.7)、資金繰りは△5.2 (前期比△1.4)、採算△10.4 (前期比△2.7)、従業員△0.8 (前期比△1.3)と小幅ながらすべての項目で悪化しています。

業種別の業況判断D.I.は、サービス業は改善していますが、製造業、卸売業、小売業、建設業・不動産業は小幅ながら悪化しています。

独立行政法人中小企業基盤整備機構が実施し、日本商工会議所他2団体が実査した全国調査 (以後「全国調査」という。)との比較では、全業種の業況判断D.I.で全国調査を17.5ポイント上回りました。業種別では、卸売業では3.7ポイント下回りましたが、他の業種では全国調査を大幅に上回る結果となっています。

●来期 (2025年1~3月期) の業況

来期の業況判断D.I.の見通しは△0.8と今期との比較での0.3ポイント下回る弱含み横ばいを予想しています。項目別業況判断D.I.見通しでは、売上高は弱含み横ばい、資金繰りはわずかながら改善、採算は強含み横ばい、従業員はわずかながら増加する見込みとなっています。

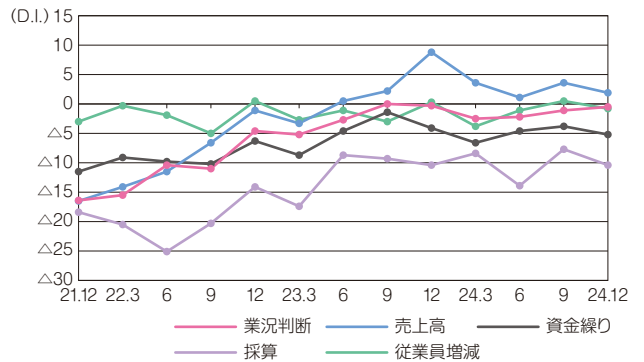
また、業種別の業況判断D.I.見通しでは、卸売業は改善、製造業、小売業はわずかながら改善する見込みのほか、建設業・不動産業は小幅悪化、サービス業は悪化する見込みです。

■業種別天気図

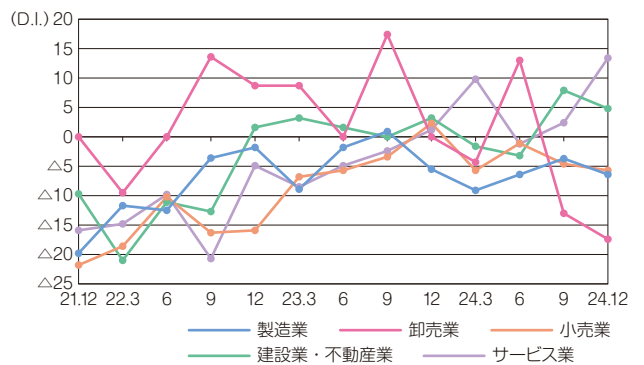
	前期 2024年7~9月期	今期 2024年10~12月期	来期予想 2025年1~3月期	全国調査 2024年10~12月期
全業種	△1.1	△0.5	△0.8	△18.0
製造業	△3.7	△6.4	△3.7	△20.2
卸売業	△13.0	△17.4	△8.7	△13.7
小売業	△4.6	△5.7	△3.4	△29.2
建設業 不動産業	7.9	4.8	1.6	△9.7
サービス業	2.4	13.4	6.1	△12.2



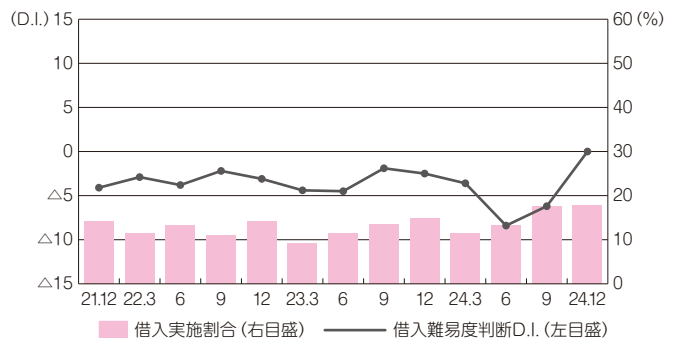
■項目別業況判断D.I.



■業種別業況判断D.I.



■借入実施割合・借入難易度D.I.



Ⅱ 製造業 (回答109社…回答率99%)

■景況

今期の業況判断D.I.は△6.4と、前期との比較で2.7ポイント悪化しました。全国調査との比較では、業況判断D.I.で13.8ポイント上回りました。

業種別にみると、印刷、機械器具は改善していますが、金属製品、金属プレス・メッキ、輸送機械、プラスチックは悪化しています。

項目別には、売上高、資金繰り、採算ともに悪化していますが、設備操業率は改善しています。また、原材料仕入単価は小幅ながら低下しています。

来期の業況判断D.I.は△3.7とわずかながら改善を予想しています。項目別には、売上高、資金繰りは改善、採算、設備操業率は横ばいが見込まれています。また、原材料仕入単価は低下の見込みです。

経営上の問題点では、「原材料価格の上昇」が22.6%、「従業員の確保難」13.6%、「製品単価の低下・上昇難」11.3%となっています。

■業種別の状況

【輸送機械】

業況判断D.I.は、0.0と前期比25.0ポイントの大幅悪化となっています。来期は△10.0と10.0ポイントのさらなる悪化の見込みです。

項目別では、原材料仕入単価が60.0と前期比15.0ポイント低下しましたが依然高止まりしています。売上高、資金繰り、採算ともに大幅悪化しています。また、設備操業率はわずかながら悪化、原材料在庫はわずかながら減少しています。

経営上の問題点では、「原材料価格の上昇」17.4%、「人件費の増加」、「原材料費・人件費以外の経費の増加」「製品単価の低下・上昇難」「従業員の確保難」がともに13.0%となっています。

【機械器具】

業況判断D.I.は、11.1と前期比11.1ポイントの大幅改善となりました。来期は0.0と11.1ポイントの悪化が見込まれています。

項目別では、売上高、設備操業率は改善していますが、資金繰り、採算は悪化しています。原材料仕入単価は44.4と前期比5.6ポイント低下しています。

経営上の問題点としては、「従業員の確保難」21.7%、「熟練技術者の確保難」17.4%、「原材料価格の上昇」、「需要の停滞」がともに13.0%となっています。

【金属製品】

業況判断D.I.は、0.0と前期比3.4ポイントの悪化となりました。来期の業況判断D.I.は、11.1と大幅な改善を見込んでいます。

項目別には、売上高、採算、設備操業率は悪化していますが資金繰りは横ばいです。また、原材料仕入単価は22.2と5.4ポイント低下しています。

経営上の問題点については、「原材料価格の上昇」、「製品単価の低下・上昇難」がともに19.4%、「従業員の確保難」が16.1%となっています。

【金属プレス・メッキ】

業況判断D.I.は、△33.3と前期比20.8ポイントの大幅悪化していますが、来期は△41.7とさらに悪化が見込まれています。

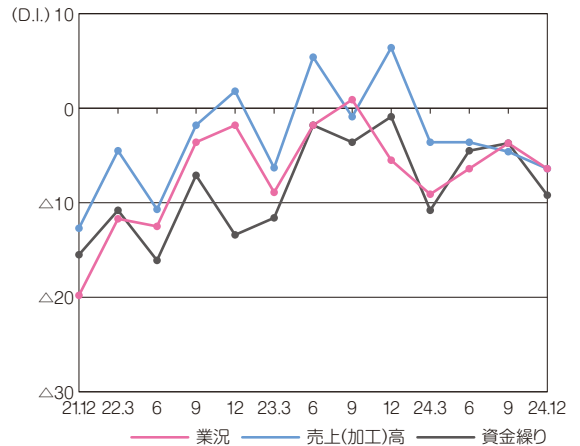
項目別には、売上高、設備操業率は改善していますが、資金繰り、採算は大幅に悪化しています。また、原材料仕入単価は41.7と大幅に上昇しています。

経営上の問題点については、「原材料価格の上昇」、「従業員の確保難」がともに20.6%、「生産設備の不足・老朽化」、「熟練技術者の確保難」がともに11.8%となっています。

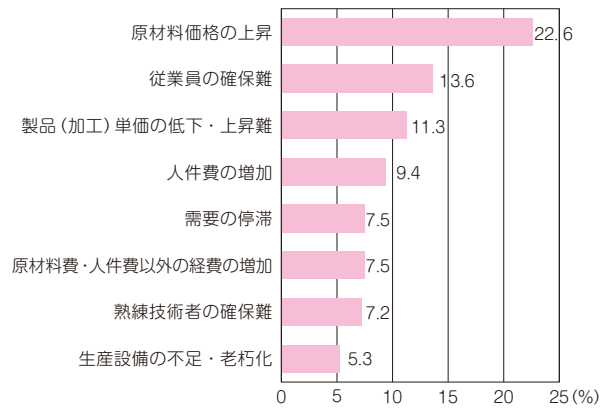
(対前年同期比判断D.I.)

	前 期	今 期	来期見通し	全国調査
業 況	△ 3.7	△ 6.4	△ 3.7	△ 20.2
売上(加工)高	△ 4.6	△ 6.4	△ 4.6	△ 13.3
資 金 繰 り	△ 3.7	△ 9.2	△ 7.3	△ 16.2
採 算	△ 8.3	△ 12.8	△ 12.8	△ 23.8
原材料仕入単価	46.8	42.2	36.7	69.2
原 材 料 在 庫	△ 4.6	0.0	1.8	△ 5.7
従業員増減	△ 0.9	0.0	△ 0.9	△ 4.4
設備操業率	△ 2.8	△ 0.9	△ 1.8	△ 14.6

■主要業況判断D.I.の推移



■経営上の問題点 (複数回答)



【印刷】

業況判断D.I.は、△28.6と4.7ポイントの改善となり、来期の業況判断D.I.は△14.3と14.3ポイントの改善見込みです。

【プラスチック】

業況判断D.I.は、△50.0と前期比16.7ポイントの大幅な悪化となりました。来期の業況判断D.I.は0.0と改善する見込みです。

Ⅲ 卸売業(回答23社…回答率100%)

■景況

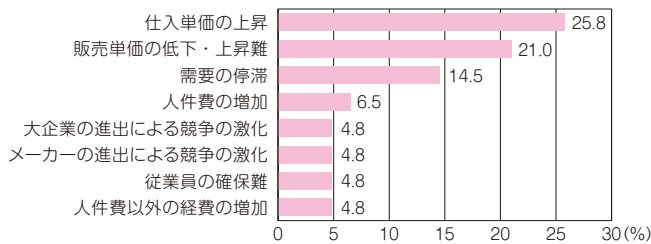
今期の業況判断D.I.は△17.4と前期との比較では4.4ポイントの悪化となりました。来期は△8.7と8.7ポイント改善する見込みです。全国調査との比較では、業況判断D.I.で3.7ポイント下回りました。

項目別では、売上高は悪化、採算は横ばい、資金繰りは改善しています。また、売上単価、仕入単価は上昇しています。

経営上の問題点としては、「仕入単価の上昇」が25.8%、「販売単価の低下・上昇難」が21.0%、「需要の停滞」が14.5%となっています。

業種別では食料・飲料卸売業の今期の業況判断D.I.は28.6と前期比42.9ポイントの大幅な改善となっています。来期は0.0と28.6ポイントの大幅な悪化見込みとなっています。

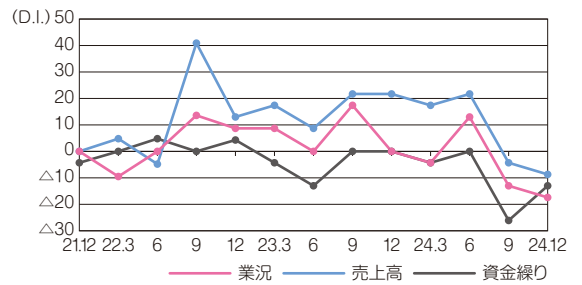
■経営上の問題点(複数回答)



(対前年同期比判断D.I.)

	前期	今期	来期見通し	全国調査
業況	△13.0	△17.4	△8.7	△13.7
売上高	△4.3	△8.7	0.0	△5.3
資金繰り	△26.1	△13.0	△4.3	△11.0
採算	△17.4	△17.4	△4.3	△15.8
売上単価	8.7	34.8	26.1	44.8
仕入単価	43.5	60.9	47.8	71.2
在庫数量	△17.4	△17.4	4.3	△8.3
従業員増減	4.3	△4.3	8.7	△2.4

■主要業況判断D.I.の推移



Ⅳ 小売業(回答88社…回答率100%)

■景況

今期の業況判断D.I.は△と5.7と1.1ポイント悪化しています。全国調査との比較では、業況判断D.I.で23.5ポイント上回っています。

項目別では売上高はわずかながら改善していますが、資金繰り、採算は悪化しています。また、客単価、仕入単価ともに上昇しています。

来期の業況判断D.I.は△3.4と2.3ポイントの改善予想です。

経営上の問題点としては、「仕入単価の上昇」が21.6%、「消費者ニーズの変化への対応」17.2%、「大型店・中型店の進出による競争の激化」10.6%となっています。

■業種別の状況

【飲食料品小売業】

飲食料品小売業の業況判断D.I.は、7.7と前期比24.4ポイントの大幅改善となりましたが、来期は7.7と横ばいを見込みます。

項目別には売上高、採算は改善していますが、資金繰りは悪化しています。また、客単価、仕入単価ともに上昇しています。

経営上の問題点は、「仕入単価の上昇」が22.1%、「消費者ニーズの変化への対応」が16.2%、「販売単価の低下・上昇難」13.2%、「大型店・中型店の進出による競争の激化」、「人件費以外の経費の増加」がともに10.3%となっています。

【その他】

業況判断D.I.は、医薬品・化粧品、スポーツ・文具は悪化していますが、燃料、自動車販売、家電は横ばいとなっています。

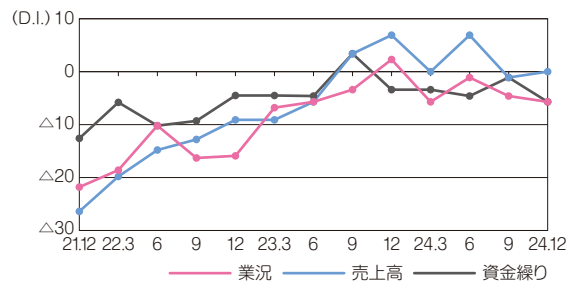
来期は、燃料、スポーツ・文具は改善しますが、自動車販売、医薬品・化粧品は横ばい、家電は悪化の見込みです。

経営上の問題点は、「仕入単価の上昇」が依然として多いものの、「消費者ニーズの変化への対応」「大型店・中型店の進出による競争の激化」等従来からの課題も目立っています。

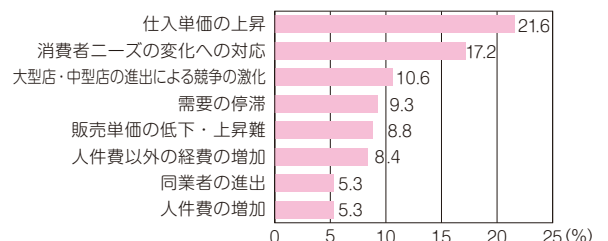
(対前年同期比判断D.I.)

	前期	今期	来期見通し	全国調査
業況	△4.6	△5.7	△3.4	△29.2
売上高	△1.1	0.0	△1.1	△22.2
資金繰り	△1.1	△5.7	△6.9	△21.8
採算	△12.6	△14.8	△15.9	△31.7
客単価	6.9	14.8	11.4	△2.7
仕入単価	43.7	55.7	53.4	65.5
在庫数量	△8.0	△2.3	△3.4	△12.9
従業員増減	△2.3	△9.1	△6.8	△4.9

■主要業況判断D.I.の推移



■経営上の問題点(複数回答)



V 建設業・不動産業 (回答63社…回答率100%)

■景況

今期の業況判断D.I.は4.8と、前期比3.1ポイント悪化し、全国調査比では14.5ポイント上回りました。

来期の業況判断D.I.は1.6と3.2ポイント悪化する見込みです。

項目別では、売上高、資金繰り、採算、受注額ともに悪化しています。一方、材料単価は、わずかながら低下していますが、引続き高くなっています。

経営上の問題点は、「材料単価の上昇」が21.7%、「民間需要の停滞」が10.6%となっています。

■業種別の状況

【総合工事】

業況判断D.I.は、3.4と前期比5.4ポイント悪化しました。来期は3.4と横ばいが見込まれています。

項目別には、売上、資金繰り、採算、受注額ともに悪化しています。一方、材料単価は48.3とわずかながら低下しているものの引続き高水準となっています。

経営上の問題点は、「材料価格の上昇」が26.3%、「民間需要の停滞」10.5%となっています。

【設備工事】【職別工事】【不動産】

設備工事業の業況判断D.I.は、7.7と前期比17.3ポイントの悪化となっていますが、来期は横ばいの見込みです。

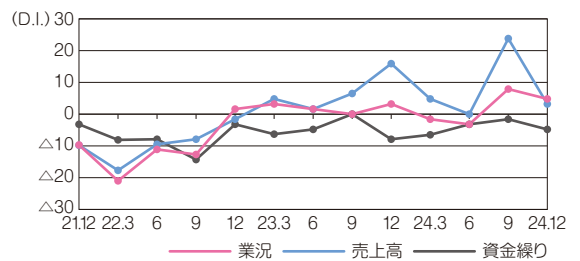
職別工事業の業況判断D.I.は、14.3と前期34.3ポイントの大幅改善となりましたが、来期は0.0と14.3ポイント悪化の見込みです。

不動産業の業況判断D.I.は、10.0と前期比10.0ポイント改善していますが、来期は0.0と10.0ポイント悪化の見込みです。

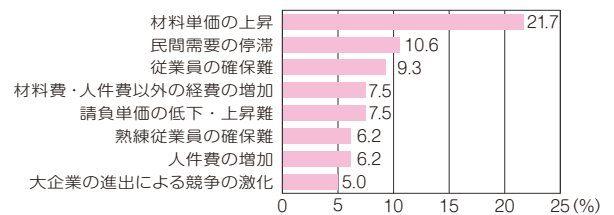
(対前年同期比判断D.I.)

	前 期	今 期	来期見通し	全国調査
業 況	7.9	4.8	1.6	△ 9.7
売 上 高	23.8	3.2	3.2	△ 10.0
資 金 繰 り	△ 1.6	△ 4.8	0.0	△ 8.1
採 算	0.0	△ 3.2	1.6	△ 20.0
受 注 額	19.0	3.2	11.3	△ 8.4
材 料 単 価	47.6	43.5	35.5	73.9
従 業 員 増 減	1.6	6.3	3.2	△ 3.4

■主要業況判断D.I.の推移



■経営上の問題点 (複数回答)



VI サービス業 (回答82社…回答率97.6%)

■景況

今期の業況判断D.I.は13.4と、前期比で11.0ポイントの大幅改善です。全国調査との比較では、業況判断D.I.で25.6ポイント上回りました。

項目別では、売上高、資金繰りは改善していますが、採算は悪化しています。また、客単価は上昇、仕入単価はわずかながら上昇しています。

来期の業況判断D.I.は6.1と7.3ポイントの悪化を予想しています。

経営上の問題点は「消費者ニーズの変化への対応」15.6%、「材料等仕入単価の上昇」13.3%、「人件費以外の経費の増加」12.8%となっています。

■業種別の状況

【自動車整備】

業況判断D.I.は、30.0と前期比36.3ポイントの大幅改善ですが、来期は25.0と5.0ポイントの悪化が見込まれています。

項目別では、売上高、資金繰り、採算は改善しています。客単価は上昇、仕入単価は横ばいとなっています。

経営上の問題点は、「材料等仕入単価の上昇」16.3%、「消費者ニーズの変化への対応」、「熟練従業員の確保難」がともに14.3%となっています。

【洗濯・理容】

業況判断D.I.は、△28.6と前期比28.6ポイントの大幅な悪化となっています。来期は△28.6と横ばいの見込みです。

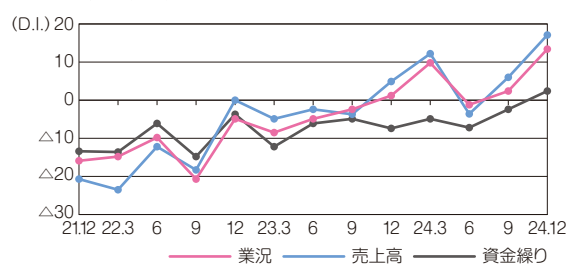
項目別では、売上高、採算、資金繰りともに悪化しています。また、客単価・仕入単価ともに下落しています。

経営上の問題点は、「消費者ニーズの変化への対応」21.1%、「大企業の進出による競争の激化」「利用料金の低下・上昇難」がともに15.8%となっています。

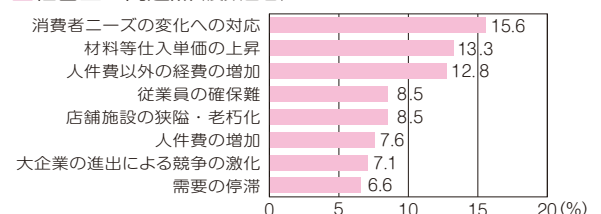
(対前年同期比判断D.I.)

	前 期	今 期	来期見通し	全国調査
業 況	2.4	13.4	6.1	△ 12.2
売 上 高	6.0	17.1	11.0	△ 3.2
資 金 繰 り	△ 2.4	2.4	0.0	△ 11.4
採 算	△ 4.8	△ 6.1	△ 8.5	△ 21.5
客 単 価	12.0	19.5	14.6	14.2
仕 入 単 価	37.3	39.0	31.7	70.1
従 業 員 増 減	3.6	2.5	6.2	△ 3.1

■主要業況判断D.I.の推移



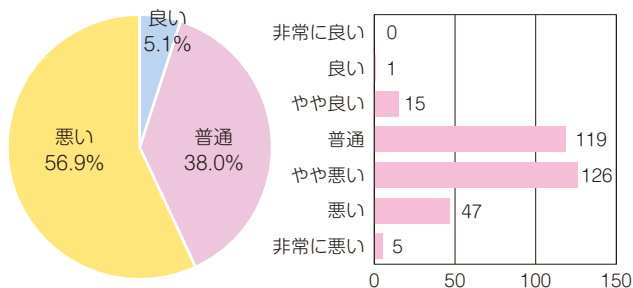
■経営上の問題点 (複数回答)



特別調査【2025年(令和7年)の経営見通し】

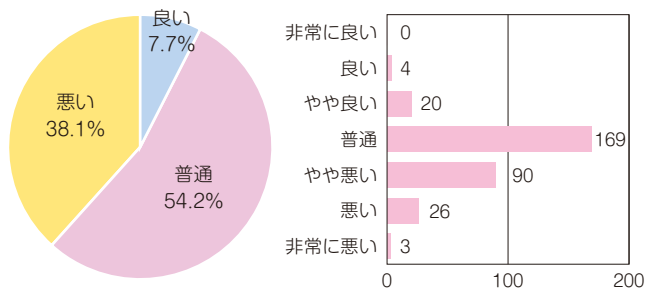
1. 日本の景気見通し

2025年の景気見通しについては、「良い」とする先は5.1%と昨年比で3.9ポイント減少する一方、「悪い」とする先は56.9%と昨年比4.6ポイント減少し、D.I.（「良い-悪い」）で昨年の△52.6から△51.8と僅かながら0.8ポイント改善しています。



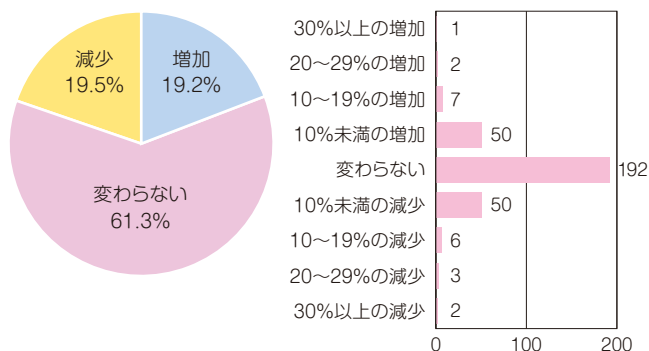
2. 自社の業況(景気)見通し

2025年の自社の業況については「良い」とする先は7.7%と昨年比3.9ポイント減少する一方、「悪い」とする先は38.1%と昨年比で2.3ポイント増加し、D.I.（「良い-悪い」）で△24.2から△30.4と6.2ポイント悪化しています。



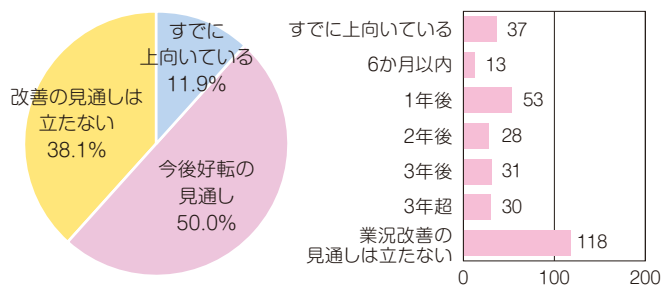
3. 売上額の伸び率見通し(前年比)

売上額の伸び率見通しについては、「増加予想」が19.2%と昨年比7.2ポイント減少している一方、「減少」は19.5%と昨年比5.8ポイント増加し、D.I.（「増加-減少」）で昨年の12.7から△0.3と13.0ポイントの悪化となっています。



4. 業況が上向き転換点見通し

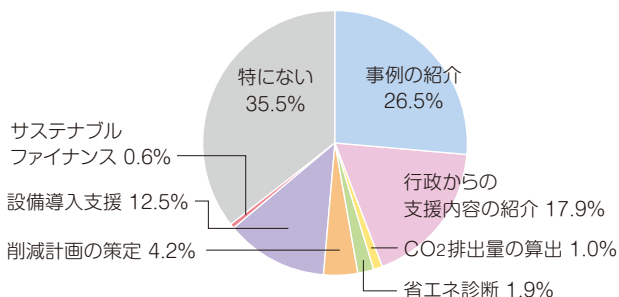
業況が上向き転換点の見通しは、「すでに好転している」としている先が11.9%で昨年比11.5ポイント減少している一方で、「改善の見通しは立たない」が38.1%と昨年比13.4ポイント増加しており、より慎重な見方をする先が増加しています。



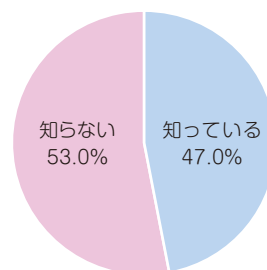
5. 脱炭素化への取組み

脱炭素の取組みで信用金庫業界に期待するものは、「事例の紹介」26.5%、「行政からの支援内容の紹介」17.9%、「設備導入支援」12.5%と続きますが、「特にない」とする先も35.5%あり全体としては最も多くなっています。また、信用金庫業界の取組み状況については「知っている」とする先は47.0%で過半数には達しませんでした。

■信用金庫業界に期待する取組み



■信用金庫業界の取組み状況



今回の調査について

【調査方法】		【調査対象企業数・回答企業数】			
調査時期	2024年12月	製造業	110	109	99.0%
調査内容	①今期の状況: 前年の同時期(2023年10~12月期)と比較した今期(2024年10~12月期)の状況 ②来期の見通し: 前年の同時期(2024年1~3月期)と比較した来期(2025年1~3月期)の状況	卸売業	23	23	100%
調査方法	アイオー信用金庫及び伊勢崎商工会議所の調査員による面談または聞き取り	小売業	88	88	100%
対象企業	伊勢崎市及び佐波郡玉村町内の事業所	建設業・不動産業	63	63	100%
※毎回テーマを設け「特別調査」を実施しております。		サービス業	84	82	97.6%
		合計	368	365	99.1%

〈G-GOTOH〉後藤ガット有限公司



〈The 60th Anniversary
—おかげさまで、当社は創業60周年を迎えました—〉

【The Roots Are Violin Strings (ルーツはヴァイオリンの弦)】

当社のルーツは、創業者(後藤正夫)が1950年に伊勢崎市三光町において「後藤ガット研究所」を創設し楽弦、主にヴァイオリン弦の製造を開始したことに由来しています。

それ以来、私たちはさまざまな弦楽器の製造に携わっています。

現在は、海外より安価な楽弦部品が出回ったことから、楽弦部品製造から撤退し、エレキギター、ベース用ブリッジ、テールピース等を製造しています。

【Pride as Made in Japan (日本製の誇り)】

私達は、創業以来自社開発JAPANクオリティにこだわりを持ち、常に改善・改良を重ねて参りました。

現在、国内のみならず海外からも多くのユーザーの信頼を得ており、海外の楽器メーカーともライセンス契約を結び、ブリッジやトレモロのOEM生産も行っている日本で唯一の弦楽器部品メーカーです。

【会社沿革 - Time Line】

- 1950年6月 伊勢崎市三光町において「後藤ガット研究所」を創設し楽弦(主にヴァイオリン)、その他のガット製品の生産、販売を開始する
- 1952年 スチール弦、ナイロン弦も手掛ける
- 1960年7月 後藤ガット有限公司を設立
- 1960年10月 伊勢崎市連取町に工場を新設移転
弦楽器用糸巻き、部品製造を開始
- 1976年11月 伊勢崎市宮子町に工場を新設移転



会社概要

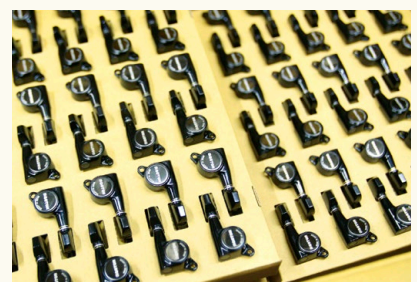
設立 1960(昭和35)年7月
 代表者 代表取締役社長 後藤 昌甲
 所在地 伊勢崎市宮子町3040
 TEL 0270-25-3608
 資本金 2,500万円
 従業員数 55人
 主要取引先 フジゲン(株)、(株)モリダイラ楽器、ヤマハ(株)、(株)高峰楽器製作所、(株)ヤイリギター、東海楽器製造(株)、ダイナ楽器(株)、(株)フェルナンデス、(株)E.S.P.(株)ホスコ、(有)K.M.S商会、他、国内外の楽器メーカー及び商社
 事業内容 ギター、ベース、ウクレレ、マンドリン等弦楽器用金属パーツ製造・販売

- 1978年 楽弦より撤退
- 1983年 エレキギター、ベース用ブリッジ、テールピースの製造を開始
- 1985年9月 金型設計製作を開始
- 1986年 フロイドローズ・トレモロ、ライセンス契約、製造開始
- 1988年 エレキギター、ベース用ピックアップ製造、販売開始
- 1990年9月 同所に金型、テールピース加工工場を新設
- 1993年 ピックアップ製造より撤退
- 1994年7月 代表取締役社長交代
- 1998年 ウィルキンソン・ブリッジのライセンス契約、製造開始
- 2003年4月 金型部門を独立
有限会社ジー・グレードとして独立
- 2005年11月 創業者 後藤正夫 逝去
- 2013年8月 新倉庫棟建築 自動倉庫運用開始
- 2017年2月 ウォータージェット加工機導入
CFRP加工開始
- 2018年12月 省エネ推進のため工場全照明をLED化
- 2019年6月 デジタル印刷機導入。廃カタログ削減のため
オンデマンド印刷を開始

【Knowledge and Technology (知識と技術)】

50年以上に亘り蓄積された知識と技術はかけがえないものであり、当社の製品開発の礎となっております。

また、常に改善の精神を忘れることなく、日々努力しております。



中小企業経営者の
みなさまへ

国が準備したセーフティネット

安心の材料をご提供します。

小規模企業共済制度

●制度の特長

- 1 経営者のための**退職金制度**
- 2 掛金は**全額所得控除**
- 3 受取時も**税制メリット**

他にもこんな特徴があります。

- 月々の掛金は1,000円から
- 契約者貸し付けの利用が可能
- 共済金の受給権は差押禁止

経営セーフティ共済

●中小企業倒産防止共済制度の特長

- 1 掛金の10倍の範囲内で
最高8,000万円まで貸付け
- 2 貸付条件は
無担保・無保証人
- 3 掛金は税法上**損金(法人)**または
必要経費(個人事業)に

共済相談室 TEL. 050-5541-7171 【受付時間】平日 9:00~17:00



令和5年9月から
**オンライン
手続き
スタート**

制度の詳細内容は2次元コード又はホームページからご確認ください。

ご希望の多い一部の手続きについて**オンライン手続き**が出来ます。

小規模企業共済

小規模共済

検索

経営セーフティ共済

経営セーフティ共済

検索



2023.9

5S Shinkin Bank

Sustainable Solution Strategy Support Smile

5Sを掲げ、地域貢献するしんきんを目指します。

- Sustainable** 持続可能な=いつまでも常に地元のみなさまとともに
- Solution** 解決=地元のみなさまの悩み、不安など課題を解決
- Strategy** 戦略=緻密な戦略を持って
- Support** 応援=地元のみなさまの夢を応援する
- Smile** 笑顔=あたたかいハートの笑顔で



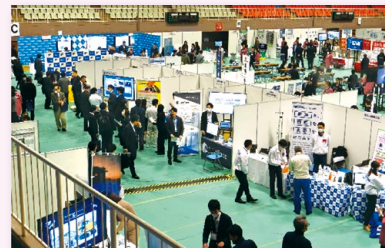
ケイエール



新現役マッチング交流会



新入社員研修会



DXフォーラム



アイオー信用金庫

