

# 景況レポート

2022年  
春号

## Contents

1. 第76回伊勢崎佐波地区中小企業景気動向調査
2. 第187回特別調査  
「原材料・仕入価格の上昇による中小企業への影響について」
3. 企業紹介  
株式会社忠治茶屋



伊勢崎商工会議所

〒372-0014  
群馬県伊勢崎市昭和町3919  
TEL:0270-24-2211



アイオー信用金庫

〒372-8666  
群馬県伊勢崎市中央町20番17号  
TEL:0270-30-5001

# I 全業種(回答362社...回答率98.3%)

## 業況判断D.I.は、強含み横ばい、来期も小幅ながら改善の予想

### ●今期(2022年1~3月期)の業況

今期の全業種の業況判断D.I.は△15.5と、前期との比較で0.9ポイント上回り、強含み横ばいとなりました。

項目別の業況判断D.I.でも、売上高は△14.1(前期比+2.4)、資金繰りは△9.1(前期比+2.4)、採算△20.5(前期比△2.1)、従業員増減△0.3(前期比+2.7)と採算は小幅悪化したものの、他の項目は小幅改善しています。

業種別の業況判断D.I.においては、製造業は改善、卸売業は悪化、建設業・不動産業は大幅悪化、小売業、サービス業では小幅改善などまだ模様となっています。

独立行政法人中小企業基盤整備機構が実施し、日本商工会議所他2団体が実査した全国調査(以後「全国調査」という。)との比較では、全業種の業況判断D.I.で全国調査を19.1ポイント上回りました。業種別でも乖離幅は建設業・不動産業の1.6から小売業の29.0まで異なりますが、すべての業種で全国調査を上回る結果となっています。

### ●来期(2022年4~6月期)の業況

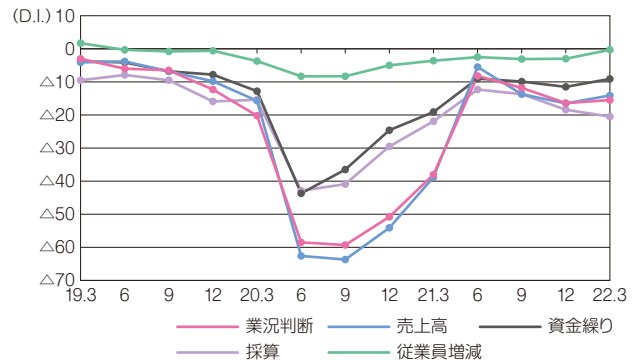
来期の業況判断D.I.の見通しは△13.3と今期との比較で2.2ポイント改善すると予想しています。項目別業況判断D.I.見通しでは、売上高△11.4、資金繰り△7.2、採算△18.6、従業員増減△0.3と全項目で横ばいもしくは、小幅改善する見込みとなっています。また、業種別の業況判断D.I.見通しでは卸売業は大幅な悪化、小売業は小幅な悪化、製造業、建設業・不動産業、サービス業では変動幅はそれぞれ異なりますが改善する予想となっています。

### ■業種別天気図

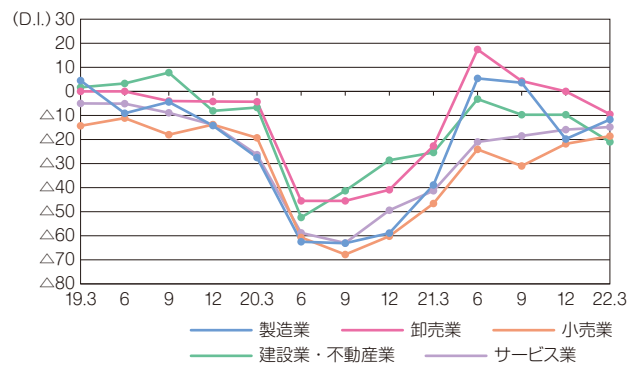
	前期 2021年10~12月期	今期 2022年1~3月期	来期予想 2022年4~6月期	全国調査 2022年1~3月期
全業種	△16.4	△15.5	△13.3	△34.6
製造業	△19.8	△11.7	△8.1	△21.6
卸売業	0.0	△9.5	△23.8	△25.2
小売業	△21.8	△18.6	△19.8	△47.6
建設業 不動産業	△9.7	△21.0	△9.7	△22.6
サービス業	△15.9	△14.8	△13.6	△41.4



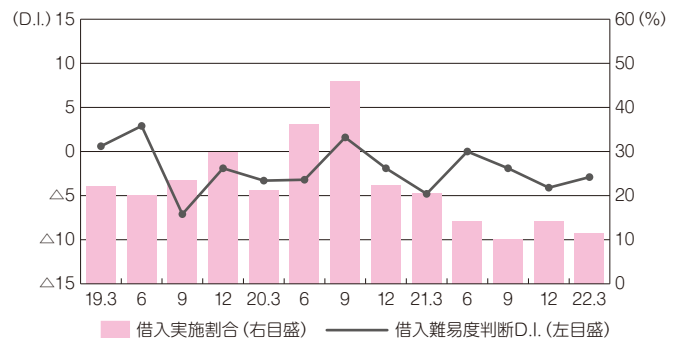
### ■項目別業況判断D.I.



### ■業種別業況判断D.I.



### ■借入実施割合・借入難易度D.I.



## II 製造業(回答112社…回答率100%)

### ■景況

今期の業況判断D.I.は△11.7と、前期との比較で8.1ポイントの改善となりました。全国調査との比較でも、業況判断D.I.で9.9ポイント上回りました。

業種別にみると、改善している業種と悪化している業種が混在し、まだら模様となっています。

項目別には、原材料仕入単価は小幅低下ですが高止まりしているほかは、すべての項目で好転しています。

来期の業況判断D.I.は△8.1と今期との比較では、小幅ながら改善すると予想しており、項目別にも原材料仕入単価は、今期同様小幅低下しますが引き続き高く、売上高、採算、設備操業率で悪化が見込まれています。

経営上の問題では、「原材料価格の上昇」が26.8%、「需要の停滞」12.8%、「製品(加工)単価の低下・上昇難」10.4%で、「原材料価格の上昇」が引き続き最大の懸念材料になっています。

### ■業種別の状況

#### 【輸送機械】

業況判断D.I.は、△22.2と前期比22.2ポイント悪化していますが、来期は△33.3とさらに悪化の見込みであり、半導体不足および原材料高の影響がしばらく継続する見込みです。

項目別では、売上高は悪化、採算は横ばい、原材料在庫は増加しているものの、原材料仕入単価は88.9と引き続き上昇しており、資金繰りは悪化、設備操業率は横ばいと生産活動を取巻く環境は依然不安定な状況となっています。

経営上の問題では、「原材料価格の上昇」が28.0%、「製品単価の低下・上昇難」16.0%となっています。

#### 【機械器具】

業況判断D.I.は、△36.4と前期比16.4ポイント悪化しましたが、来期は△27.3と厳しい状況ながら改善が見込まれています。

項目別では、売上高は大幅な悪化、採算は横ばい、原材料仕入単価は小幅減少ながら依然高く、原材料在庫は減少、設備操業率は大幅に低下しています。

経営上の問題点としては、「原材料価格の上昇」が23.1%、「製品単価の低下・上昇難」「需要の停滞」「従業員の確保難」がそれぞれ11.5%となっています。

#### 【金属製品】

業況判断D.I.は、18.2と前期比34.3ポイントの大幅改善となりました。来期の業況判断D.I.は、9.1と今期比では9.1ポイントの悪化を見込みますが、プラス圏は維持する見込みです。

項目別には、売上高、資金繰りともにプラスに転じ、大幅に好転していますが、原材料仕入単価が大幅な上昇をしており、採算は△9.1と依然マイナス圏にあり厳しい状況となっています。

経営上の問題点については、「原材料価格の上昇」36.4%、「需要の停滞」「原材料の不足」11.4%となっています。

#### 【金属プレス・メッキ】

業況判断D.I.は、△33.3と前期比26.7ポイントの大幅改善になり、来期も△13.3と改善が見込まれていますが、マイナス圏は継続しており、楽観できない状況です。

項目別には、採算は横ばい、売上高、資金繰り、設備操業率ともマイナス幅が縮小しているものの依然マイナス値で、原材料仕入単価は上昇幅は低下しているものの依然高水準であり、厳しい状況となっています。

経営上の問題点については、「原材料価格の上昇」28.1%「需要の停滞」「生産設備の不足・老朽化」とも15.6%となっています。

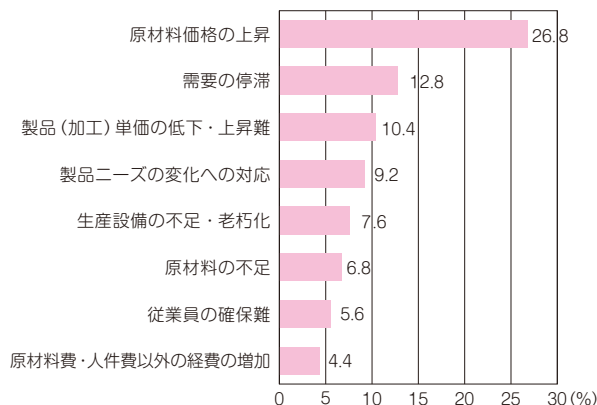
(対前年同期比判断D.I.)

	前 期	今 期	来期見通し	全国調査
業 況	△ 19.8	△ 11.7	△ 8.1	△ 21.6
売上(加工)高	△ 12.7	△ 4.5	△ 5.4	△ 13.6
資 金 繰 り	△ 15.5	△ 10.8	△ 6.3	△ 17.0
採 算	△ 19.8	△ 16.2	△ 18.9	△ 29.4
原材料仕入単価	62.2	57.7	49.5	73.5
原 材 料 在 庫	△ 5.5	△ 3.6	△ 3.6	△ 4.0
従 業 員 増 減	△ 4.5	2.7	△ 4.5	△ 7.9
設 備 操 業 率	△ 16.5	△ 3.6	△ 10.8	△ 12.0

### ■主要業況判断D.I.の推移



### ■経営上の問題点(複数回答)



### 【印刷】

業況判断D.I.は、0.0と前期と比較して37.5ポイント改善しましたが、来期の業況判断D.I.は、△25.0と厳しい状況に戻る見込です。

### 【プラスチック】

業況判断D.I.は、△25.0と前期比25.0ポイント悪化しています。来期の業況判断D.I.も△25.0と横ばいが見込まれます。

### Ⅲ 卸売業(回答21社…回答率91.3%)

#### ■景況

今期の業況判断D.I.は△9.5と、前期との比較では9.5ポイント悪化しました。全国調査との比較では、業況判断D.I.で15.7ポイント上回りました。

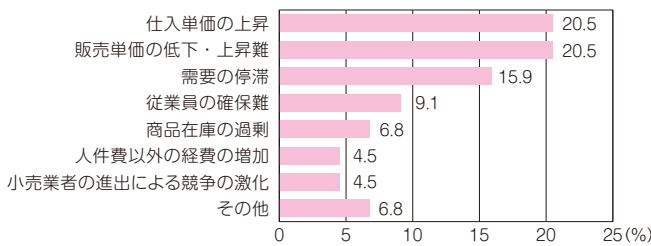
項目別では、売上高、採算ともに小幅改善していますが、仕入単価は今期42.9、来期も42.9と高止まりしており、売上単価は来期大幅上昇する見込みです。

業種別では食料・飲料卸売業の今期の業況判断D.I.は、△12.5と前期比横ばいで、来期見通しでも△12.5と横ばいの見込となっています。

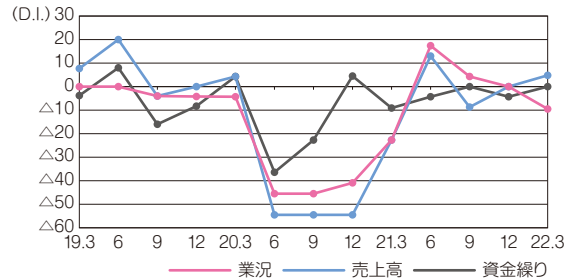
(対前年同期比判断D.I.)

	前 期	今 期	来期見通し	全国調査
業 況	0.0	△ 9.5	△ 23.8	△ 25.2
売 上 高	0.0	4.8	△ 4.8	△ 22.9
資 金 繰 り	△ 4.3	0.0	0.0	△ 14.5
採 算	△ 8.7	△ 4.8	△ 14.3	△ 27.0
売 上 単 価	0.0	9.5	23.8	26.3
仕 入 単 価	43.5	42.9	42.9	58.5
在 庫 数 量	0.0	△ 4.8	△ 4.8	△ 8.3
従 業 員 増 減	8.7	0.0	5.3	△ 6.2

#### ■経営上の問題点(複数回答)



#### ■主要業況判断D.I.の推移



### Ⅳ 小売業(回答86社…回答率97.7%)

#### ■景況

今期の業況判断D.I.は△18.6と、前期に引続き3.2ポイント改善し、全国調査との比較では、業況判断D.I.で29.0ポイント上回っています。

項目別では売上高、資金繰りは改善していますが、採算は悪化、客単価は減少し、仕入単価は引続き上昇、在庫数量は減少しています。

来期の業況判断D.I.は△19.8と、今期との比較で小幅ながら1.2ポイント悪化する予想となっています。

経営上の問題としては「消費者ニーズの変化への対応」19.7%について「仕入単価の上昇」が15.7%、「大型店・中型店の進出による競争の激化」14.1%となっています。

(対前年同期比判断D.I.)

	前 期	今 期	来期見通し	全国調査
業 況	△ 21.8	△ 18.6	△ 19.8	△ 47.6
売 上 高	△ 26.4	△ 19.8	△ 18.6	△ 42.0
資 金 繰 り	△ 12.6	△ 5.8	△ 8.1	△ 31.6
採 算	△ 19.5	△ 24.4	△ 20.9	△ 49.9
客 単 価	△ 5.7	△ 16.3	△ 7.0	△ 24.5
仕 入 単 価	26.4	36.0	32.6	38.2
在 庫 数 量	△ 2.3	△ 8.1	△ 9.3	△ 20.6
従 業 員 増 減	△ 1.2	0.0	2.4	△ 4.7

#### ■業種別の状況

##### 【飲食料点小売業】【飲食店】

飲食料点小売業の業況判断D.I.は、△25.0と前期比横ばいであり、来期も△20.8とわずかながら回復を予想しています。

飲食店の業況判断D.I.は、△28.6と前期比11.4ポイント改善しており来期も0.0と28.6ポイントの大幅な改善を予想しています。

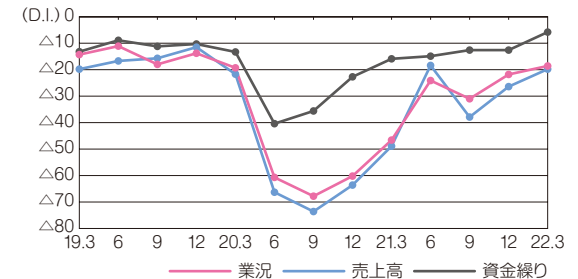
飲食料点小売業の経営上の問題点は、「消費者ニーズの変化への対応」22.8%、「仕入単価の上昇」17.5%、「大型店・中型店の進出による競争の激化」14.0%と続いています。

##### 【その他】

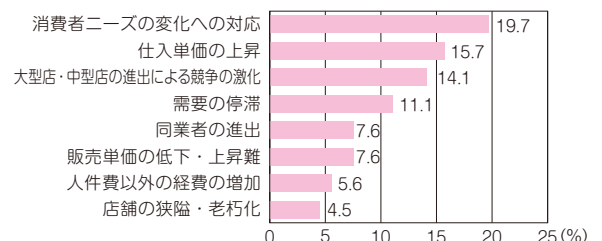
業況判断D.I.は、自動車販売、医薬品・化粧品、スポーツ・文具は改善している一方で、燃料、家電は悪化しており、業種毎に差が大きくなっています。

経営上の問題点は、主に「消費者ニーズの変化への対応」と「大型店・中型店の進出による競争の激化」ですが、悪化している燃料小売業は「仕入単価の上昇」が33.3%、家電は「購買力の他地域への流失」が20.0%となっており特徴的です。

#### ■主要業況判断D.I.の推移



#### ■経営上の問題点(複数回答)





## V 建設業・不動産業(回答62社…回答率98.4%)

## ■景況

今期の業況判断D.I.は△21.0と、前期比較11.3ポイント悪化していますが、全国調査比では、わずかながら1.6ポイント上回りました。

項目別では、売上高、資金繰り、採算、受注額はすべて悪化しており、材料単価は59.0と2.7ポイント低下しているものの、引続き高止まりしています。

来期の業況判断D.I.は△9.7と、今期との比較で11.3ポイントの大幅な改善が予想されています。

経営上の問題点は、「材料価格の上昇」30.3%、「材料の入手難」13.4%、「民間需要の停滞」12.0%となっています。

## ■業種別の状況

## 【総合工事】

業況判断D.I.は、△29.6と前期比22.2ポイント悪化していますが、来期は0.0と29.6ポイントの大幅な改善が見込まれています。

項目別には、大半が小幅な変動ですが、材料単価は70.4と前期比3.7ポイント低下していますが、依然高水準で、来期も小幅な低下が見込まれています。

経営上の問題点は、「材料価格の上昇」が40.0%、「材料の入手難」14.5%と前期同様「原材料」が最大の懸念材料になっています。

## 【設備工事】【職別工事】【不動産】

設備工事業の業況判断D.I.は、△10.0と前期比10.0ポイント改善していますが、来期は△20.0と悪化が見込まれます。

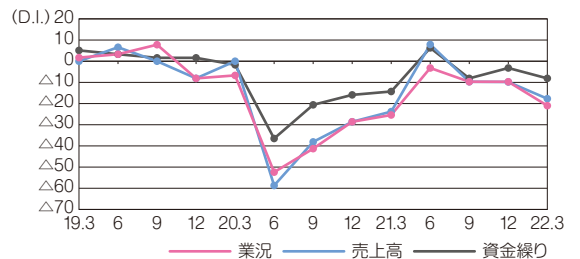
職別工事業の業況判断D.I.は、△33.3と前期比23.3ポイント大幅悪化していますが、来期は△11.1と改善の見込みです。

不動産業の業況判断D.I.は、△7.1と前期比1.2ポイント小幅改善していますが、来期は△21.4と大幅に悪化する見込です。

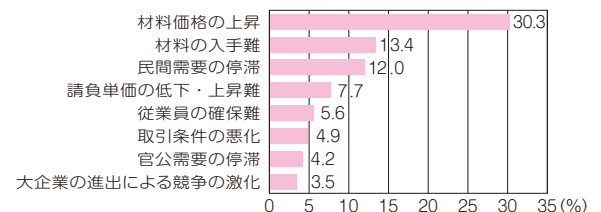
(対前年同期比判断D.I.)

	前 期	今 期	来期見通し	全国調査
業 況	△ 9.7	△ 21.0	△ 9.7	△ 22.6
売 上 高	△ 9.8	△ 17.7	△ 9.7	△ 24.3
資 金 繰 り	△ 3.2	△ 8.1	△ 3.2	△ 11.6
採 算	△ 19.4	△ 22.6	△ 11.3	△ 34.6
受 注 額	△ 12.9	△ 16.1	△ 12.9	△ 29.0
材 料 単 価	61.7	59.0	52.5	73.8
従 業 員 増 減	0.0	△ 1.6	6.5	△ 3.2

## ■主要業況判断D.I.の推移



## ■経営上の問題点(複数回答)



## VI サービス業(回答81社…回答率98.7%)

## ■景況

今期の業況判断D.I.は△14.8と、前期比で1.1ポイント改善し、全国調査との比較では、業況判断D.I.で26.6ポイント上回りました。

項目別では「売上高」「採算」は悪化していますが、「資金繰り」は横ばい、「客単価」は横ばい「仕入単価」は上昇しています。

来期の業況判断D.I.は△13.6と、今期との比較で1.2ポイントの改善を予想しており、回復傾向が継続しています。

経営上の問題点は「消費者ニーズの変化への対応」17.9%、「需要の停滞」15.0%、「材料等仕入単価の上昇」12.7%、となっています。

## ■業種別の状況

## 【自動車整備】

業況判断D.I.は、6.3と前期比0.7ポイントのほぼ横ばいで、サービス業全体と比較すると良好な水準となっていますが、来期は0.0と悪化が見込まれています。

項目別では売上高、採算は悪化していますが、資金繰りは改善、客単価、仕入単価ともに上昇しています。

経営上の問題点は、「消費者ニーズの変化への対応」19.4%、「材料等仕入単価の上昇」16.7%、「店舗施設の狭隘・老朽化」13.9%となっています。

## 【洗濯・理容】

業況判断D.I.は、△63.6と前期比18.1ポイント悪化、来期は△54.5と小幅改善する見込ですが、厳しい状況が継続する見込です。

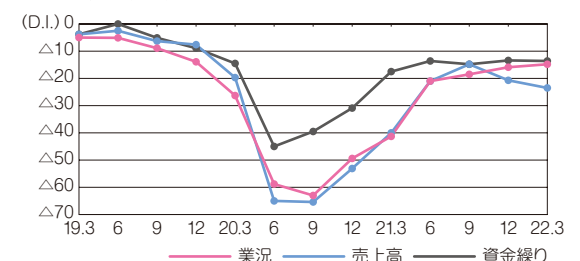
項目別では各項目とも小幅ではありますが、売上高、資金繰り、採算ともに悪化、客単価は低下、仕入単価は上昇しています。

経営上の問題点は、「新規参入業者の進出」25.0%、「需要の停滞」21.4%、「消費者ニーズの変化への対応」17.9%、となっています。

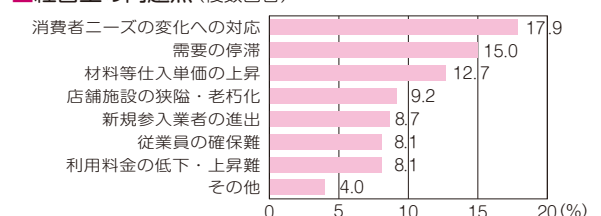
(対前年同期比判断D.I.)

	前 期	今 期	来期見通し	全国調査
業 況	△ 15.9	△ 14.8	△ 13.6	△ 41.4
売 上 高	△ 20.7	△ 23.5	△ 14.8	△ 38.9
資 金 繰 り	△ 13.4	△ 13.6	△ 12.3	△ 29.1
採 算	△ 17.1	△ 24.7	△ 22.2	△ 44.7
客 単 価	△ 8.5	△ 8.6	△ 4.9	△ 18.2
仕 入 単 価	13.4	23.5	23.5	45.2
従 業 員 増 減	△ 8.6	△ 3.8	△ 3.8	△ 9.5

## ■主要業況判断D.I.の推移



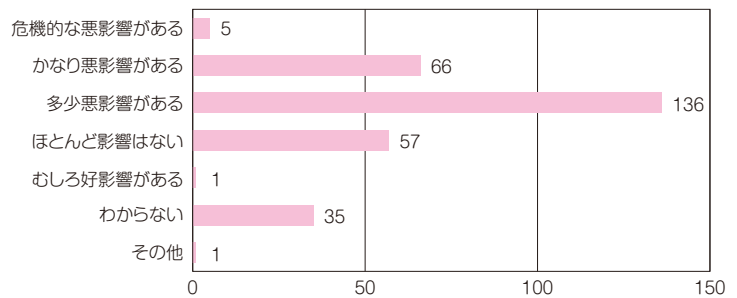
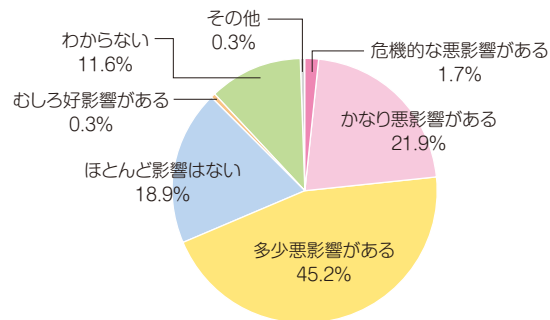
## ■経営上の問題点(複数回答)



# 特別調査【原材料・仕入価格の上昇による中小企業への影響について】

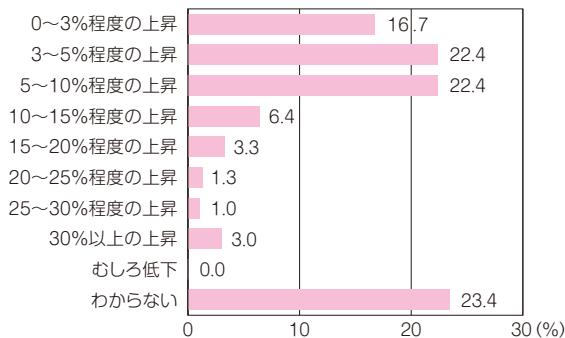
## 1 収益に対する影響

危機的な悪影響があるは1.7%、かなり悪影響があるは21.9%、多少悪影響があるは45.2%となり、合計で68.8%が何らかの悪影響を受けている結果となりました。また、ほとんど影響はないが18.9%、わからないも11.6%ありました。



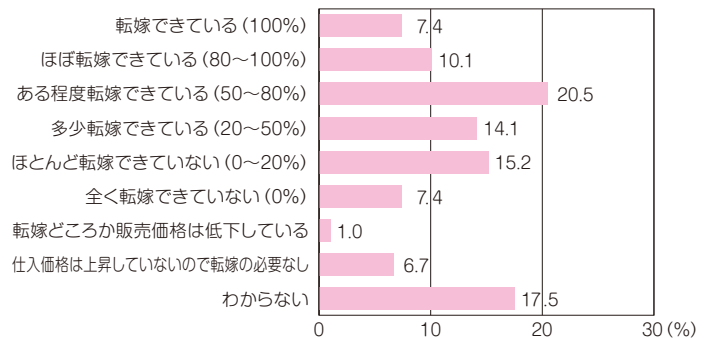
## 2 原材料・仕入価格の変動状況

原材料・仕入価格の変動状況については、上昇が10%未満の先が61.5%を占め、10%以上の先は15.0%ですが、むしろ低下とする先はありません。



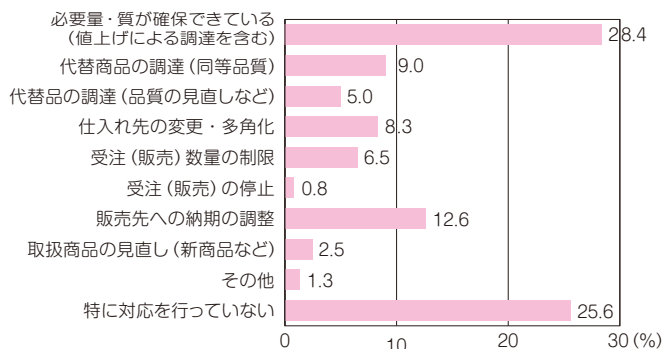
## 3 販売価格への転嫁状況

販売価格の転嫁については、ある程度以上できている (50%以上) は38.0%で、ほとんど・全く転嫁できていない・低下している (20%未満) が、23.6%となっています。



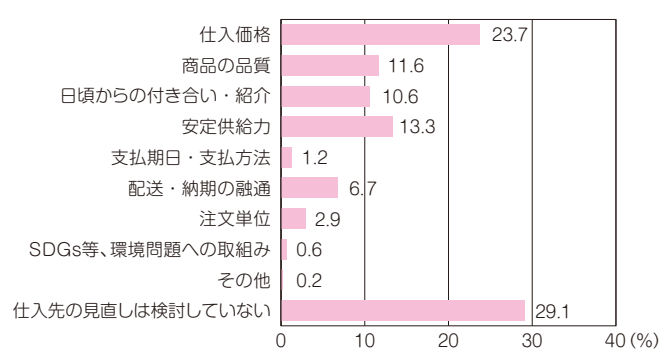
## 4 資材や製商品の量や質の確保状況

資材や製商品の確保状況は、確保できているが28.4%ですが、特に対応を行っていない先も25.6%あり、対応が必要な先の対策は多岐にわたっています。



## 5 仕入先見直しにあたって重視する点

仕入先の見直しにあたっては、仕入価格が23.7%、安定供給力13.3%、商品の品質11.6%、日頃からの付き合い10.6%となっていますが、見直しを検討していない先も29.1%あります。



### 今回の調査について

【調査方法】		【調査対象企業数・回答企業数】		
調査時期	2022年3月			
調査内容	①今期の状況：前年の同時期(2021年1~3月期)と比較した今期(2022年1~3月期)の状況 ②来期の見通し：前年の同時期(2021年4~6月期)と比較した来期(2022年4~6月期)の状況	製造業	112	112
調査方法	伊勢崎商工会議所及びアイオー信用金庫の調査員による面談または聞き取り	卸売業	23	21
対象企業	伊勢崎市及び佐波郡玉村町内の事業所	小売業	88	86
		建設業・不動産業	63	62
		サービス業	82	81
		合計	368	362
				98.3%

※毎回テーマを設け「特別調査」を実施しております。

# 株式会社忠治茶屋



## 【企業理念】

地元へ愛され、喜んで貰える商品を提供する。

## 【店名の由来】

忠治茶屋本舗の建物は、群馬の侠客国定忠治をかかまった西野目宇右衛門の母屋解体の際、忠治茶屋店主が譲り受けた資材を使い建築したことから、忠治の名前を借りた店名になりました。店内は土間に囲炉裏を備え、土壁に木の梁を組んだ古民家の寛いだ空間です。

## 【焼きまんじゅうとは】

焼きまんじゅうとは、上州で親しまれる郷土料理。

小麦粉に酒種を混ぜ、蒸かした饅頭に竹串を刺して、味噌ダレを塗り焦げ目をつけた、群馬県で昔から親しまれている上州名物です。

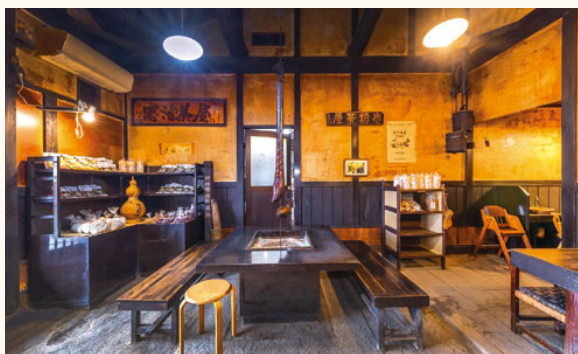
## 【焼きまんじゅうのこだわり】

### 〈味噌ダレ〉

焼きまんじゅうの味の決め手となる甘じょっぱい味噌ダレも、2社の味噌屋でそれぞれ専用で作ってもらった2種類の味噌を合わせており、味噌ダレを塗り焼き上げたフワフワのお饅頭をほお張れば、甘じょっぱさの中に香ばしい味噌の香りがして、他では真似できない味わいになっています。

### 〈小麦粉〉

製粉業者と共同でこだわって作った忠治茶屋専用の小麦粉を使うことによって、ふんわりとボリュームがあるお饅頭が作られています。



## 会社概要

創 業 昭和45年7月  
 代 表 者 代表取締役 櫻場 裕太  
 所 在 地 伊勢崎市上蓮町657 (本店)  
 伊勢崎市連取町1091 (連取店)  
 T E L 0270-32-0124 (本店)  
 0270-23-6810 (連取店)  
 資 本 金 1,000万円  
 従 業 員 数 34名  
 営 業 時 間 9:00~17:30  
 定 休 日 火曜日(祝日を除く)

主要取引先 一般顧客

取扱商品 焼きまんじゅう・酒まんじゅう・炭酸まんじゅうの製造販売

焼き上げたまんじゅうは、ふわふわでお子様からお年寄りまで食べやすい食感になっております。是非焼きまんじゅうの「旬」である焼き立てをお召し上がりください。

## 【移動販売車】

遠くまでお店に来られないお客様へ、(株)ベイシア様の駐車場にて移動販売車による焼きまんじゅうの販売を行っております。販売日程は当社ホームページをご覧ください。

## 【焼きまんじゅう特売日】

忠治の没日を記念して毎月21日(火曜・祝日を除く)を焼きまんじゅうの特売日とさせていただいております。(現在はコロナ禍のため中止しております。)





中小企業経営者の  
みなさまへ

国が準備したセーフティネット

# 安心の材料をご提供します。

## 小規模企業共済制度

● 制度の特長

- 1 経営者のための退職金制度**  
小規模企業の個人事業主（共同経営者を含む）または会社等の役員の方が廃業や退職後の生活資金、事業再建資金をあらかじめ準備しておく共済制度です。
- 2 掛金は全額所得控除**  
掛金は、全額が「小規模企業共済等掛金控除」として、課税対象所得から控除できます。
- 3 受取時も税制メリット**  
共済金の受取は、一括の場合は「退職所得扱い」、分割の場合は「公的年金等の雑所得扱い」です。

他にもこんな特徴があります。

● 契約者貸付けの利用が可能  
契約者（一定の資格者）の方は、緊急時や災害時などに事業資金等の貸付けが受けられます。

● 共済金の受給権は差押禁止  
共済金・解約手当金の受給権は、国税等滞納の差押え以外は差押禁止債権として保護されます。

## 経営セーフティ共済

● 中小企業倒産防止共済制度の特長

- 1 掛金の10倍の範囲内で最高8,000万円まで貸付け**  
「回収困難となった売掛金債権等の額」と「掛金総額の10倍に相当する額（最高8,000万円）」のいずれか少ない額となります。償還期間は共済金の貸付金額に応じて5年～7年（据置期間6か月を含む）で毎月均等償還です。
- 2 貸付条件は無担保・無保証人**  
共済金の貸付けは、「無担保・無保証人」「無利子」です。ただし、共済金の貸付けを受けると貸付額の10分の1に相当する額が積み立てた掛金総額から控除されます。
- 3 掛金は税法上損金（法人）または必要経費（個人事業）に**  
掛金月額は、5千円～20万円の範囲内（5千円単位）で自由に選べます。

24時間・  
365日  
お問い合わせ  
可能に  
なりました

加入資格・手続きについてのご質問をチャットでご回答いたします。  
詳しくは下記のQRコード又はホームページからご確認ください。



加入・掛金のご質問は  
こちらをクリック  
24時間いつでも  
チャットで質問可能です

小規模企業共済



加入・掛金のご質問は  
こちらをクリック  
24時間いつでも  
チャットで質問可能です

経営セーフティ共済



小規模共済

検索

経営セーフティ共済

検索

Be a Great Small.  
中小機構

# 5S Shinkin Bank

Sustainable Solution Strategy Support Smile

5Sを掲げ、地域貢献するしんきんを目指します。

- Sustainable** 持続可能な＝いつまでも常に地元のみなさまとともに
- Solution** 解決＝地元のみなさまの悩み、不安など課題を解決
- Strategy** 戦略＝緻密な戦略を持って
- Support** 応援＝地元のみなさまの夢を応援する
- Smile** 笑顔＝あたたかいハートの笑顔で



アイオー商店街



新現役マッチング交流会



新入社員研修会



アイオー・ビジネススクール



地元のソリューションをミライへ。  
アイオー信用金庫

